



REGELWERK 2024

2	Inhaltsverzeichnis	15	JUDGING
3	Wichtige Infos		Judging Prozess
4	KURZINFO		Jury und Entgültigkeit
	Ort	16	Bestimmung des Siegers
	Datum		Siegerehrung
	Video		Grand Champion
5	IM VORFELD		PCS
	Anmelden		DRUMHERUM
	Kategorien		Foyer
6	Women & Men		Kasse
	Kosten	17	Bar
	Absage		Verpflegung
7	Veröffentlichung		Shopping Aeria
	Ehrenkodex		Tombola
	Moderation		Photo Corner
	Lichttechnik		DIVISIONS
8	WINTER WONDERLAND	18	Themepole Rock
9	ZUR VORBEREITUNG	19	Themepole Lyrical
	Informationsfluss	20	Themepole Fairytale
	Dance Partner	21	Themepole Moviestar
	Musik	22	Themepole Tell a Story
10	Kostüme	23	Ladies 40+
	Props /Requisiten	24	Pole Duo
	Hoops	25	Pole TITAN
	Chairs	26	Pole Newbies
11	Poles Bühne	27	Pole Children
12	MEISTERSCHAFTSTAG	28	Pole Teens
	Parken	29	Hoop Single
	Location	30	Hoop Duo
	Check In	31	Hoop Kids
13	Infopoint	32	Exotic Low Flow Sensitiv
	Umkleide	33	Exotic Tough
14	Warm up	34	Exotic Duo
	Stangenprobe	35	Exotic Group
	Backstage	36	Chair Dance Single
	Fallschutz	37	Chair Dance Duo
15	Betreten der Bühne	38	Chair Dance Group
	Gripmittel	39	Burlesque
	After Show Review	40	Winter Show Studio I
		41	Winter Show Studio II
		42	Winter Show Single
		43	Winter Show Duo
		44	Kontakt



Bitte das Regelwerk, inklusive den Kategoriebeschreibungen, vollständig lesen, bevor du dich anmeldest. Eine spätere Ummeldung ist kostenpflichtig und vielleicht nicht möglich, da alle Plätze nur begrenzt zur Verfügung stehen!

WICHTIG!

Auf unserer Bühne möchten wir vielfältige und phantasievolle Shows präsentieren, die für jedes Alter geeignet sind. Aus diesem Grund möchten wir darauf hinweisen, dass bestimmte Themen und Bewegungen **nicht erlaubt sind.**

Dazu gehören religiöse, satanistische, dämonische oder politische Themen. Ebenso sind Masturbation oder sexuell anzügliche Bewegungen nicht gestattet.

Unser Ziel ist es, eine respektvolle und unterhaltsame Atmosphäre zu schaffen.

Teilnehmer, die gegen diese Richtlinien verstoßen, werden disqualifiziert.

Vielen Dank für Euer Verständnis und Kooperation.



Bitte das Regelwerk, inklusive den Kategoriebeschreibungen, vollständig lesen, bevor du dich anmeldest. Eine spätere Ummeldung ist kostenpflichtig und vielleicht nicht möglich, da alle Plätze nur begrenzt zur Verfügung stehen!

WICHTIGE KURZINFO

ORT

KulturWerk Wissen
Walzwerkstr. 22
57537 Wissen
Germany

DATUM & UHRZEIT

02. & 03. November 2024

Welche Division an welchem Tag startet können wir erst im Sommer bekannt geben!!!

Check In 7.00-12.00 Uhr

Meisterschaftszeit 9:00-21:00

VIDEO EINSENDEN

Bei uns müsst ihr kein Video einsenden. Wer sich rechtzeitig anmeldet, darf starten!



IM VORFELD

ANMELDUNG

Nachdem ihr euch die Divisions angesehen habt und das Regelwerk gelesen habt, könnt ihr euch sofort anmelden. Die Anmeldung erfolgt über den „Anmeldebutton“ der Homepage. Ein weiteres Formular mit Unterschrift, ist **NICHT** nötig. Mit dem Kauf eurer Teilnahme werden das Regelwerk, die Elemententeilungen, die Datenrichtlinien und die AGB akzeptiert. Macht euch vorher Gedanken darüber, in welcher Division ihr gerne starten möchtet, eine Ummeldung oder Namensänderung kostet 15 Euro und ist nur bis zum 30.9.2024 möglich.

KATEGORIEN

Folgende Kategorien gibt es (Näheres findet ihr unter KATEGORIEBESCHREIBUNG)

POLE DANCE

Themepole Rock
Themepole Lyrical
Themepole Moviestar
Themepole Tell a Story
Themepole Fairytale
Newbies
Duo
Titan
Children (5-10 Jahre)
Teens (11-17)

HOOP / LYRA

Single
Duo
Kids (5-15)

Art of Tease

Exotic Low Flow
Exotic Tough
Exotic Duo
Exotic Group

Chairdance Single
Chairdance Duo
Chairdance Group

Burlesque

Mottoshow „Winter Wonderland“

Studio Beginner (First Year)
Studio Professionell
Duo
Single



WOMEN & MEN

In jeder Division, außer beim Pole TITAN, dürfen männliche, diverse und weibliche Teilnehmer starten. Im TITAN dürfen ausschließlich weibliche Personen starten. Der höchstplatzierte männliche Starter in den Pole Divisions bekommt eine Qualifikation für die Pole Championship Series in den USA. Auch dürfen über 40 Jährige in allen anderen Kategorien starten.

KOSTEN

Bei dieser Meisterschaft haben wir sehr viel Wert auf eine aufwendige Licht und Lasershow gelegt und die Eventhalle nebst allen Technikern ist unfassbar teuer. Aber wir finden, dass die Meisterschaft so ein exclusives Ambiente benötigt. Dafür hat man hinterher auch wundervolle Fotos und Videos, wenn man möchte. Einfach tolle Erinnerungsstücke.

Die Gebühr beinhaltet neben einer aufwendigen Eventlocation, Bühne und Lichtshow ein Memory Championship Shirt und ein Goodie Bag mit Geschenken von unseren Partnern und Sponsoren. Das Goodie Bag wird jedes Jahr anders ausfallen, je nachdem wie viele Sponsoren mit dabei sind. Natürlich ist hier auch ein Sitzplatz in der D Kategorie dabei, wer vorne am Tisch sitzen möchte, muss sich ein zusätzliches Zuschauerticket erwerben. Coaches und Betreuer zahlen auch weniger (bekommen kein Shirt und kein Goodie Bag) und können schauen in welcher Kategorie sie gerne sitzen möchten. Ab 4 Anmeldungen, z.B. mit dem Studio, gibt es 10% Rabatt.

Hier einmal alle Kosten auf einen Blick:

Teilnahmegebühr pro Person	79,90 Euro
Dancepartner / Menschliche Requisite	45,90 Euro
Photograph	30,00 Euro
Videopakete	20,00 Euro

ABSAGE

Bitte beachtet, dass euch gem. § 312g, Absatz 2, Nr. 9, 4. Alternative des Bürgerlichen Gesetzbuchs (BGB) kein gesetzliches Widerrufsrecht zusteht! Der Vertrag beinhaltet Dienstleistungen im Zusammenhang mit einer termingebundenen Freizeitbetätigung. Ein Rücktritt (oder Widerruf) ist bei uns aber bedingt möglich. Sollte ein Teilnehmer auf Grund einer Verletzung oder Schwangerschaft an der Meisterschaft nicht teilnehmen können, erhält er nach Vorlage eines ärztlichen Attestes trotzdem freien Eintritt an dem Meisterschaftstag, an dem die Kategorie des Teilnehmers startet. Eine Rückerstattung der Anmeldegebühr ist nicht möglich. Sollten wir die Meisterschaft aufgrund höherer Gewalt (z.B. eines Corona Lockdowns, oder ähnlichen Maßnahmen) nicht zu diesem Datum veranstalten können, wird die Meisterschaft verschoben. Ihr werdet euren Platz zu dem neuen Termin behalten. Weitere Infos dazu stehen in unseren AGB.



VERÖFFENTLICHUNG, WERBUNG, PR

Alle teilnehmenden Personen und Teams dürfen Photos und Werbung ihres eigenen Teams in ihren Social Media Accounts, Website oder auch der lokalen Zeitung verwenden. Ihr dürft auch unser Logo verwenden, wenn es darum geht zu zeigen, wo ihr auftrittet oder aufgetreten seid.

Gleichzeitig erhält Rock the Stage auch die Rechte an allen offiziellen Photos und Videos zu eigenen Werbezwecken auf Social Media Accounts, Homepage und Werbung. Der Teilnehmer übergibt alle Rechte an Bild und Videomaterial an die Rock the Stage Championship.

Ein professioneller Fotograf macht Bilder und Videos von der Veranstaltung. Die Bilder und Videos können käuflich erworben werden. Alle Rechte der Bilder/Videos, die von/während der Meisterschaft vom offiziellen Fotografen gemacht werden, liegen bei dem Veranstalter! (Nähere Infos in den AGB) Handybilder (von bestimmten Photopoints) sind erlaubt, **professionelle Kameras sind verboten**.

EHRENKODEX

Alle Teilnehmer sind verpflichtet, sich nach allen Regeln des sportlichen Verhaltens vor und nach der Meisterschaft zu verhalten. Der Trainer sowie Vereinsoffizielle sind verantwortlich, dass sich Teilnehmer, Trainer, Eltern sowie alle mit dem Team in Verbindung stehenden Personen nach sportlichen Maßstäben verhalten und den Sport positiv repräsentieren. Grobes unsportliches Verhalten kann zur Disqualifikation führen. Weitere folgende Taten führen zur Disqualifikation:

- Tätlichkeiten oder Beleidigungen der Jury, Offiziellen, Teilnehmer oder Zuschauern
- Einsatz eines nicht angemeldeten Teilnehmers
- Auftritt unter Alkohol- oder Drogeneinfluss
- Verstoß gegen Altersbestimmungen
- Grob unsportliches Verhalten

MODERATION

Damit ihr auch perfekt angekündigt werdet, haben wir einen Moderationsbogen vorbereitet. Dieser Bogen wird auf der Homepage stehen und kann dort ausgefüllt werden. Wir benötigen ihn bis zum 01.05.23 zurück. Ihr könnt bis ca. 1/2 DIN A4 Seite schreiben. Der Moderator hat ca. 1 Minute Zeit, euch anzukündigen.

LICHTTECHNIK

Wir haben einen professionellen Lichttechniker und eine Lichtshow vor Ort. Der Techniker wird die passende Lichtshow zu eurer Performance machen. Dezent und ruhiges Licht bei ruhiger Musik, wilde Lichter zu rockiger Musik und Nebel effekte an den richtigen Stellen. Ihr braucht keinen Technikbogen auszufüllen. Er ist Profi und wird den schönsten Style für eure Performance finden. Wer aber dringend etwas ganz bestimmtes haben möchte, kann das vor Ort am Infostand abklären.



WINTER WONDERLAND

MOTTOSHOW

Die diesjährige Mottoshow trägt den Namen „Winter Wonderland“. Das gesamte Bühnenbild wird im winterlichen, romantischen und märchenhaften Stil gestaltet. Diese Mottoshow ist speziell konzipiert, um Polestudios die Möglichkeit zur Präsentation zu bieten, als eine Art **Studio-Edition**.

Das Besondere daran ist, dass ihr die Bühne mitgestalten könnt. Es stehen 2 feste Poles zur Verfügung (ihr könnt selbst entscheiden, ob static oder spinning). Zusätzlich bieten wir 3 weitere Aufhängungspunkte, an denen ihr verschiedene Aerial-Geräte befestigen könnt, um das Können eures Studios perfekt zu präsentieren. **Bitte bringt diese Geräte mit**. Egal ob Hoop, Moon, Silks, Ketten und mehr. Die Aufhängung erfolgt ca. 1,5m hinter den Poles. Des Weiteren könnt ihr auch Chairs verwenden. Ergänzt das Ganze mit Floorwork und Tanz. Gestaltet eine herausragende Show, die das Publikum fasziniert. Ihr könnt eure Anfänger in der Beginner-Show starten lassen und eure Fortgeschrittenen in der Pro-Show.

Damit auch Singles und Duos von diesem beeindruckenden Bühnenbild profitieren können, müssen sie neben der Pole mindestens ein weiteres Gerät verwenden. Auch hier gilt wieder: Show vor Technik. Die Show wird höher bewertet als die technischen Fähigkeiten. Wir freuen uns auf außergewöhnliche Darbietungen. Jedes Jahr präsentieren wir ein neues Motto.

Neben der Jury wählen auch die Zuschauer ihre Lieblings Show und kühen den **„CROWD FAVORITE“**



Mögliche Gestaltung der Bühne



ZUR VORBEREITUNG

INFORMATIONENFLUSS

ALLE Infos werden per Email versendet. Aktuelle Formulare, Informationen, Änderungen, Fristen, Zeiten etc. werden per Email mitgeteilt. Bitte schaut auch gelegentlich in euren Spam Ordner.

Bei Fragen zu den einzelnen Elementen könnt ihr diese direkt per Email an den Headjudge stellen. judges@rockthestage.eu

DANCE PARTNER / MENSCHLICHE REQUISITE

In **fast allen** Kategorien ist Folgendes möglich:

Choreografie-/Tanz-Partner (einer oder mehrere), der keine Elemente an der Pole vorführt. Darf die volle Zeit AKTIV mit auf der Bühne sein! (z.B. Hip Hop´er, Standardtänzer, Latein-Amerikanische Tänzer etc.) Der Tanzpartner fließt mit in die Punkte der Choreographie & Show ein. Er darf den Poletänzer auch mit Hebefiguren hochheben und „herumwirbeln“. Gewertet & platziert wird aber weiterhin die Person an der Pole, die sich bei ihrer Kategorie eingeschrieben hat. D.h. der Tänzer sollte ein Teil der Darbietung sein, um den Poletänzer zu unterstützen.

Desweiteren könnt ihr auch „**Menschliche Requisiten**“ mit anmelden. Diese kann Gegenstände halten, als Schauspielpartner agieren, oder spezielle Effekte mit einbringen.

Der angemeldete Tanzpartner / Requisite muss als Teilnehmer mit angemeldet sein (oder kann auch nachgemeldet werden) und erhält ebenso seinen freien Eintritt an dem Auftrittstag, seinen Sitzplatz in der Kategorie D und benötigt kein weiteres Eintrittsticket.

Dance Partner und Menschliche Requisiten dürfen nicht an die Pole.

MUSIK

Die Musik darf nicht rassistisch oder gewaltverherrlichend sein und soll am Sonntag dem Alter und einem Familienpublikum entsprechen.

- Die Musik darf mit Gesang und muss nicht instrumental sein.
- Die Zeitnahme beginnt mit dem ersten Ton bzw. mit dem ersten Choreographischen Element und endet auch ebenso.
- Das vom Teilnehmer eingesandte Bild-/ Tonmaterial darf keine Copyrights verletzen. An entstandenen Schäden Dritter übernimmt der Veranstalter und Ausrichter keine Haftung. Die Anmeldung bei der GEMA übernimmt der Ausrichter. Das bedeutet, du kannst jede Musik nutzen, die du auf Spotify, Apple Music, auf CD oder ähnliches kaufen kannst. Wenn es aber private Musik von kleinen, unbekannteren Musikern ist, der NICHT bei der Gema angemeldet ist, muss gefragt werden, ob diese verwendet werden darf.
- Bei zu langer Musik gibt es einen Punktabzug von:
 - 1 Punkt bei 5-15 Sekunden
 - 3 Punkte ab 16 Sekunden und mehr

Die Musik muss bis zum 30.04.2023 in das bereitgestellte Onlinedokument auf der Homepage hochgeladen & eingetragen werden. DEN LINK SENDEN WIR EUCH PER EMAIL

Der Titel **muss** folgende Bezeichnung haben:

1. Kategoriekürzel 2. Name des Teilnehmers.

Bsp. **PD_Sabine.Meyer (= Pole Duo Sabine Meyer)**

Kategoriekürzel findet ihr hinter der Kategorienerklärung.

Bei Fragen zur Musik bitte eine Email an info@rockthestage.com senden

Bitte bringt am Meisterschaftstag IMMER einen Notfallstick mit und die Musik auf dem Handy!



KOSTÜME

Wir sind eine Meisterschaft für Show & Entertainment. In **ALLEN** Kategorien (außer bei den Kindern) ist alles erlaubt, allerdings müssen Brust und Intimbereich vollständig bedeckt sein. Die Pobacken dürfen frei sein. Handschuhe und **alle Arten** von Schuhen, Heels und Stiefeln oder auch barfuß sind erlaubt. Bei den Heels darauf achten, dass scharfkantige Absätze abgedeckt sind, damit sie den Bühnenboden nicht beschädigen. Die Kleidung darf abgelegt werden, aber das Programm am Sonntag muss einem Familienpublikum präsentiert werden können.

PROPS / REQUISITEN

Alle Arten von Requisiten sind erlaubt, gerne gesehen & fließen mit in die Wertung ein. Fächer, Schirme, Accessoires, Konfettikanone, Hintergrundbilder, selbst gebaute Requisiten, Bilder, Spiegel, Stühle, Kunstpflanzen,.... Alles was zu eurer Performance passt und gewünscht ist. Alles muss selber mitgebracht werden. Alle Stühle müssen Filzgleiter oder ähnliches unter den Füßen haben, damit der Bühnenboden nicht beschädigt wird.

Ihr könnt eure Props beim Check In abgeben und sie werden hinter der Bühne gelagert. Bitte macht Zettel mit eurem Namen und der Kategorie daran. Kleinzeug am Besten in beschrifteten Kartons aufbewahren. Unsere Polecleaner helfen euch gerne beim Aufbau.

Verboten:

offenes normales Feuer, (kaltes Feuer ist erlaubt)

Feuerwerk,

Flüssigkeiten oder ähnliches, welche die Bühne beschmutzen oder beschädigen. Sollte der ausgelegte Bühnenboden durch den Teilnehmer beschädigt worden sein, muss dieser durch diesen ersetzt werden. Alles muss anschließend einfach weggefegt werden.

HOOP / LYRA

Wir haben vor Ort 2 Edelstahl Hoops der Firma X-Pole in den Durchmessern 85cm und 95cm. Die Hoops haben eine 1-Point Aufhängung. Ihr dürft aber auch gerne euren eigenen Hoop mitbringen, diese müssen auch eine 1-Point aufhängung haben. Karabiner, Wirbel und Aufhängungskabel sind in der Halle. Die Hoops werden mit einem Kran in die richtige Höhe gebracht und können schnell befestigt werden. Eure Hoops gebt ihr beim Check in ab und sie werden hinter der Bühne für euch gelagert. Wir machen ein Namensschild daran, damit nichts verloren geht.

CHAIRS

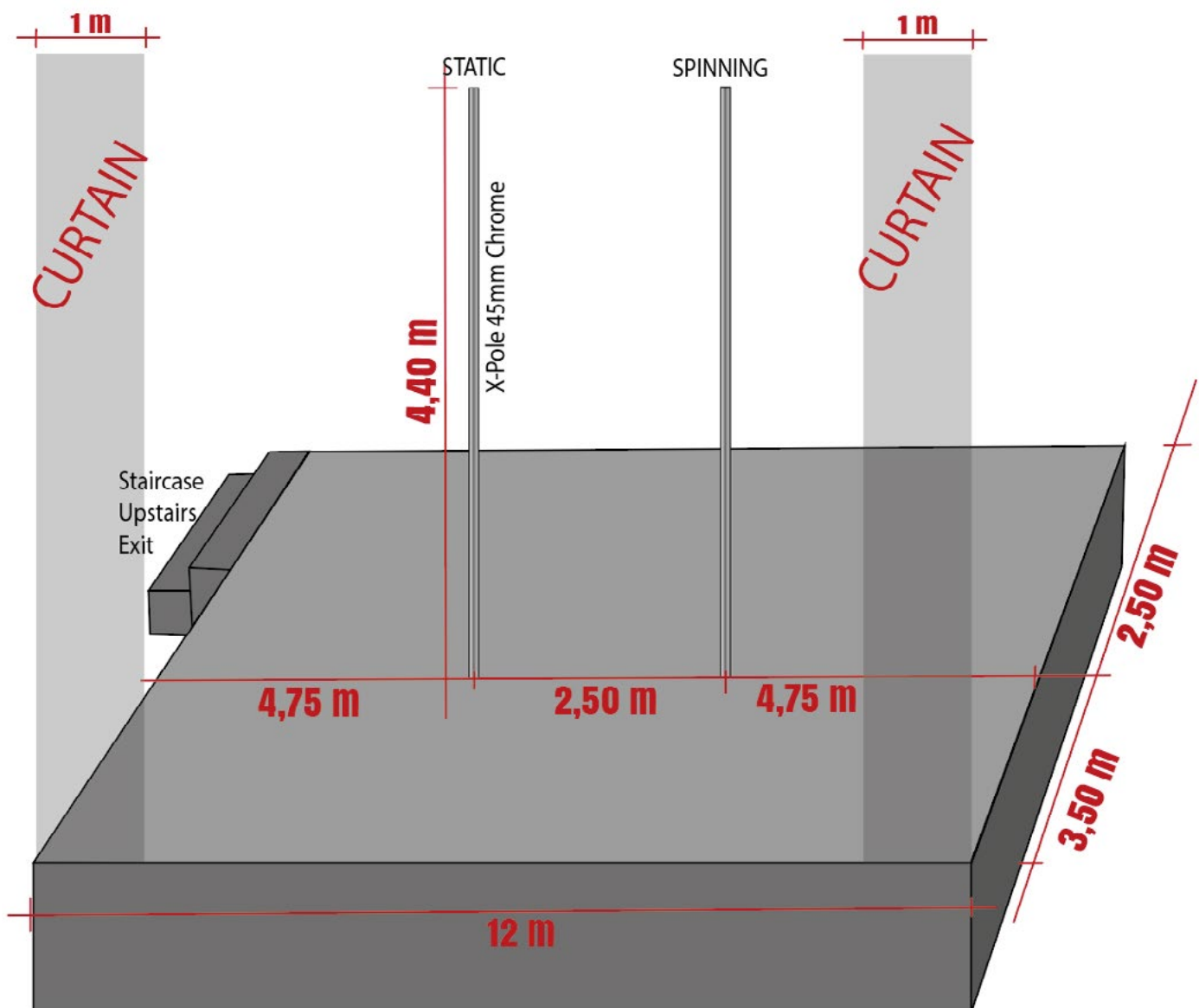
Bitte bringt für die Chairdance Divisions eure eigenen Stühle mit. Wir haben einen Lagerplatz, wo ihr alles unterbringen könnt.



POLES & BÜHNE

Alle Stangen vor Ort haben einen Durchmesser von 45mm. Die Stangenhöhe beträgt 4,40m. Nutzbare Höhe sind voll ausgestreckt, durch die Bühnenbeleuchtung aber nur 4m. Die Poles sind Chrome X-Poles. Auf der Bühne stehen zwei Poles Static (links von den Zuschauern) und Spinning (rechts von den Zuschauern). Die Bühne ist 12m breit und 6m Tief.

Anbei der Bühneplan, aus Zuschauersicht.



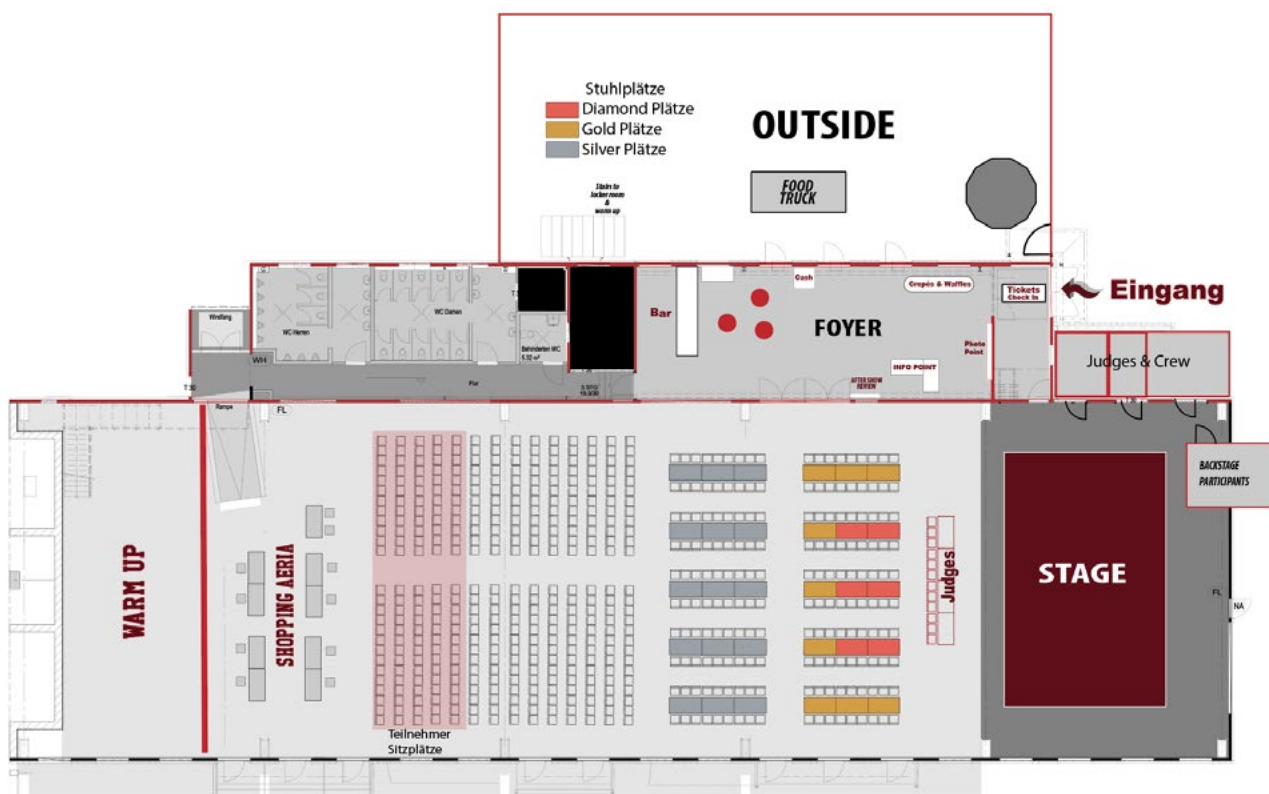


MEISTERSCHAFTSTAG

PARKEN

Am KulturWerk und drumherum befinden sich viele Parkplätze. Der Bahnhof ist ca. 10 Minuten Fußweg entfernt. Hier ist genug Platz für alle.

LOCATION



CHECK IN

Euer erste Weg führt in den Check In, welcher sich draußen befindet. Gebt euren Namen an. Dort bekommt ihr euer Teilnehmerbändchen und hier könnt ihr eure Props, Requisiten, Hoops, Matten, abgeben. Alles wird gut beschriftet mit Name, Kategorie und Startnummer!

Der Check IN vor Ort ist PFLICHT! Wer sich NICHT eingecheckt hat, kann NICHT starten!

Der Check IN ist zwischen 7:00-12:00 Uhr. Ihr solltet mindestens 2 Stunden vor eurer Performance vor Ort sein. Wer ohne vorherige Absprache bis dahin nicht erscheint, kann nicht mehr eingecheckt werden! Grund: Verschiebung des Zeitplanes durch nicht erscheinen bzw. kurzfristigen Krankmeldungen. Teilnehmer kommen zu spät zum Auftritt und können sich nicht aufwärmen. Wer zu spät kommt, sagt uns bitte Bescheid, sodass wir das einplanen können. Entweder anrufen oder per WhatsApp.



INFOPOINT

Ihr seid erfolgreich eingeecheckt? Dann führt euer nächster Weg zum Infopoint. Dort zeigt ihr euer Teilnehmerbändchen vor und holt euch euer Goodie Bag und euer Championship Shirt ab. Hier werdet ihr auch alle eure Fragen zur Meisterschaft stellen können. Unsere Crew wird immer für eure Fragen bereit stehen. Falls ihr euch verletzt, Fragen habt oder irgendwelche Probleme, die Mädels am Infopoint sind für euch da.

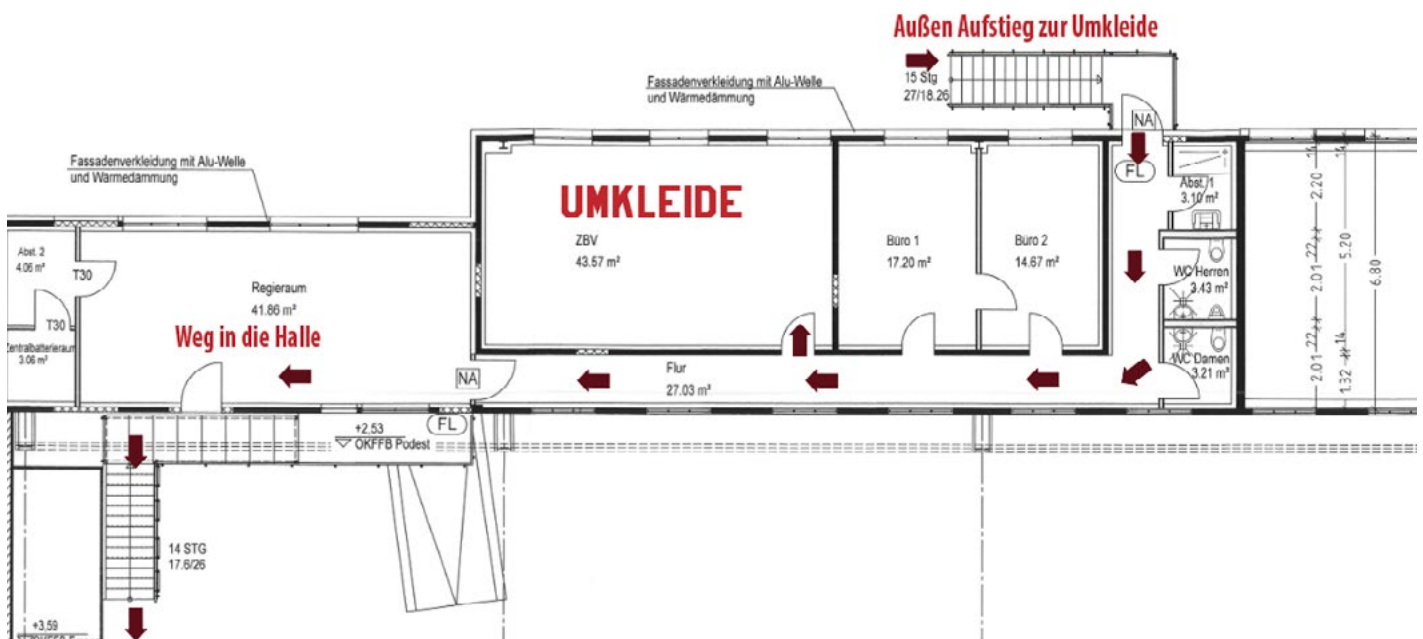
UMKLEIDE & AUFENTHALTSBEREICH

Nun könnt ihr in die Umkleide gehen. Der Weg geht außen an der Halle vorbei (hinter den Essensständen) und dort die Treppe hoch. Hier ist es erlaubt:

- sich umzuziehen
- zu schminken
- zu frisieren
- sein eigenes Essen zu sich zu nehmen
- eigene Getränke zu verzehren
- Gäste und Besucher sind im Umkleidebereich untersagt. Nur mit ausdrücklicher Erlaubnis von dem jeweiligen Teilnehmer, bspw. flott zum frisieren oder anziehen helfen, wird es von der Security erlaubt. Coaches und Betreuer haben Zutritt zu diesem Bereich. Männliche Coaches oder Betreuer bitte vorher mit den Teilnehmern dort absprechen. Oben gibt es auch 2 WC Räume, in denen ihr euch auch umziehen könnt. Um von der Umkleide in die Halle zu gelangen, könnt ihr entweder wieder außen lang gehen oder von hinten durch die Halle gehen.

Bitte denkt an eure Spiegel fürs Make Up.

OBERGESCHOSS





WARM UP

Der Warm up ist im hinteren Teil der Halle. Ihr kommt von oben, über eine Treppe nach unten in den Warm up Bereich.

Wir werden dort einen Air Track und zwei Pole Stages dort stehen haben, an denen ihr euer Programm nochmal durchgehen könnt. Bringt gerne eure eigenen Yogamatten für die Bodenarbeit und das Stretching mit.

In diesem Bereich stehen euch zum Aufwärmen Wasser und Obst zur Verfügung. Eigenes Essen ist nur im Umkleidebereich, oder draußen gestattet. Das Betreten ist nur für die an dem Tag aktiven Teilnehmer gestattet (auch deren menschlichen Requitisten oder deren Trainer/in bzw. Begleitperson der Minderjährigen)

STANGENPROBE AUF DER BÜHNE

Die Stangenprobe kann jeweils am Auftrittstag von 7:00 bis 9:00 Uhr erfolgen! Bitte einfach nur den Boden und die Stangen kurz testen. Keine Choreo oder Generalprobe möglich!

Es sind pro Tag etwa 100 Teilnehmer vor Ort und nur 2 Stunden Zeit!

Wichtig, ihr bekommt ein kurzes Gefühl für die Bühne und die Poles!

BACKSTAGE

Ihr könnt entweder durch die Halle gehen und kommt dort von links hinter die Bühne oder ihr geht durchs Foyer und dann hinter dem VIP Photo Point hinter die Bühne. Dann sehen euch die Zuschauer noch nicht.

Ihr solltet ca. 10-15 Minuten vor eurer Performance hinter die Bühne in den Backstage Bereich gehen. Dort ist ein Raum mit Spiegeln, wo ihr euch nochmal kurz durchchecken könnt. Dort könnt ihr euch auch noch einmal etwas dehnen. Sagt dem Probs Manager rechtzeitig Bescheid, welche Props / Requitisten / Hoop zu euch gehören und sucht sie raus. Nach eurer Performance könnt ihr sie entweder mitnehmen und schon ins Auto packen oder ihr holt sie später ab. Die Pole Cleaner helfen euch gerne bei der Vorbereitung der Bühne. Ihr könnt auch kurz nochmal mit unserem Moderator alles absprechen.

FALLSCHUTZMATTEN

Neben der Bühne stehen Air Tracks und runde Fallschutzmatten für euch bereit, die ihr gerne unter euren Hoop oder die Poles legen könnt. Es ist völlig in Ordnung, sie zu benutzen und wird auch keinen Punkteabzug der Jury geben. Es ist aber natürlich keine Pflicht, sie zu benutzen.



BETRETEN DER BÜHNE

Die Wettkampffläche sollte zügig betreten und verlassen werden, damit der Meisterschaftszeitplan eingehalten werden kann. Die Zeitnahme beginnt mit dem ersten Ton der Musik oder dem ersten Choreographischen Element und endet mit dem letzten Ton der Musik bzw. der letzten Bewegung. Nach der Show, wird der Moderator euch noch ein paar Frage stellen.

GRIPMITTEL

Es sind nur flüssige Gripmittel mit Kalk (liquid chalk), oder Kalk wie beim Turnen erlaubt. Alle anderen gängigen Gripmittel sind nicht erlaubt. (I-tac etc.)
Sprays für mehr Feuchtigkeit (z.B. Dewpoint) sind erlaubt.
Alles, was die Stangen versaut und eine Reinigung innerhalb der vorgegebenen Reinigungszeit nicht abwaschbar ist, ist verboten!

AFTER SHOW REVIEW

Wenn du deine Show beendet hast, kannst du vorne im Foyer deine Show noch einmal auf einem großen Fernseher bei der AFTER SHOW REVIEW anschauen. Dein Program kommt ca. 3-5 Minuten nach deiner Show dort an.

JUDGING

JUDGING PROCESS

Die Judges Panel können durch mehrere Judges besetzt sein und ein Judgepanel bewertet alle Skillbereiche. Die Summen der Wertungen werden mit einem Normalisierungsfaktor auf 10 Punkte (maximum) gemittelt.

Die detaillierte Punkteverteilung ist dem jeweiligen Bewertungsbogen entnehmbar. Selbst wenn ihr laut Wertungsbogen 90, 140, oder 180 Punkte bekommen könntet, werden alle Punkte mit einer Formel auf 10 Punkte maximal runtergerechnet. Das dient dazu, alle Performances fair und gleichmäßig zu bewerten und den Grand Champion zu ermitteln.

JURY UND ENDGÜLTIGKEIT VON ENTSCHEIDUNGEN

Die Jury der Meisterschaft bewertet die Leistungen der Teilnehmer und bestimmt die Gesamtpunktzahl der Aktiven.

Die Teilnehmer der Meisterschaft willigen ein, dass jegliche Entscheidungen der Jury und der Turnierleitung endgültig sind und nicht im Nachhinein angefochten werden. Alle Teilnehmer bestätigen, dass die Jury eine faire Momententscheidung trifft und dass alle Teams und Teilnehmer auf eine rechtliche Anfechtung dieser Entscheidungen in jeglichen Formen verzichten.



BESTIMMUNG DES SIEGERS

Sieger einer Kategorie ist der Teilnehmer oder das Team, das von der Jury die höchste Punktzahl erhält. Bei Punktgleichstand zweier oder mehrerer Teilnehmer / Teams nehmen diese Teilnehmer/Teams denselben Platz ein. Die entsprechende Anzahl von nachfolgenden Plätzen bleibt unbesetzt. (Bitte beachtet den Normalisierungsfaktor)

SIEGEREHRUNG

Zur Siegerehrung gehen alle Teilnehmer auf die Bühne. Da natürlich Fotos gemacht werden, wäre es prima, wenn alle noch ihr Teilnehmer Kostüm tragen würden. Samstag wird in diesem Rahmen der Battle des Pole Titan ausgetragen, wo alle anderen kräftig anfeuern dürfen. Die ersten 3 Plätze werden genannt, kommen nach vorne, um ihren Preis zu empfangen und um Fotos zu machen. Alle anderen Teilnehmer bekommen nach der Siegerehrung ihre Urkunde und Wertungsbögen ausgehändigt. Also bitte nicht wegrennen.

GRAND CHAMPION

Der Punkthöchste Teilnehmer ist als Tagessieger der Grand Champion und wird einen besonderen Preis gewinnen.

POLE CHAMPIONSHIP SERIES

Arnold Schwarzenegger sucht nicht nur den stärksten Mann, sondern auch die besten Poletänzer. Bei uns qualifizieren sich für die PCS / USA folgende Personen:

- Punkthöchster Mann Pole Dance
- Punkthöchste Frau Pole Dance
- Pole TITAN
- Pole Duo



DRUMHERUM

FOYER

Im Foyer befinden sich der Info Point, die Bar, die Kasse, der After Show Review, der VIP Photo Corner, die Tombola und der Rock the Stage Merchandising Stand.

KASSE

In der ganzen Location werden alle Getränke, Essen und Snacks mit Wertmärkchen bezahlt. Diese erhaltet ihr an der Kasse im Foyer.



BAR

Wir haben im Foyer die Bar. Dort bekommt ihr neben kalten Getränken auch Kaffee, Cocktails, kleine Snacks, wie z. B. Erdnüsse, Gummibärchen, Lollies, Hot Dogs oder ähnliches.

VERPFLEGUNG

Draußen steht ein Food Truck mit veganem und anderen Gerichten. Alle Teilnehmer haben die Möglichkeit, im Vorfeld, Salat (mit Thunfisch, Hühnchen, oder ohne), zu bestellen. Des Weiteren gibt es Kuchen, Waffeln und Crepes.

Eigene Getränke und Essen dürfen nicht von daheim mit in die Halle genommen werden.

SHOPPING AERIA

Hinter den D-Sitzplätzen befindet sich die Shopping Aeria, wo ihr alles shoppen könnt, was das Polerina Herz erfreut. Wir präsentieren euch unsere Sponsoren und Shops auch auf unserer Homepage.

TOMBOLA

Wir werden auch eine Tombola anbieten, wo ihr viele tolle Sachen gewinnen könnt. Darauf könnt ihr euch richtig freuen!

VIP PHOTO CORNER

Es gibt eine megaschöne Photowand, an der ihr Erinnerungsphotos und natürlich Instagram Bilder machen könnt.

DIVISIONS

Auf den folgenden Seiten stellen wir euch einmal alle Kategorien ganz genau vor. Bitte lest euch alles gut durch, damit ihr euch nicht in der falschen Kategorie anmeldet. Wenn ihr noch Fragen habt, meldet euch gerne bei uns. Wir helfen euch weiter.



ROCK (TPR)

THEMEPOLE

KATEGORIEBESCHREIBUNG

ALTER: AB 16

PERSONEN: 1

LEVEL: ALL LEVELS

MUSIK: 2-3 MINUTES

POLES: SPINNING & STATIK POLE PFLICHT

KLEIDUNG: ALLES ERLAUBT. DER INTIMBEREICH MUSS OBEN UND UNTEN IMMER ORDENTLICH BEDECKT SEIN. KLEIDUNGSSTÜCKE DÜRFEN AUSGEZOGEN WERDEN, ES MUSS ABER IMMER NOCH EIN KOSTÜM DRUNTER SEIN (NICHT BIS AUF DIE UNTERWÄSCHE AUSZIEHEN)

SCHUHE: ALLE ARTEN VON SCHUHEN SIND EGAL. EGAL OB BARFUSS, TURNSCHUHE, ROLLSCHUHE, HIGH HEELS, STIEFEL,...

TECHNIK: ALLE TECHNISCHEN ELEMENTE SIND ERLAUBT

Du liebst es laut und schrill? Du magst Heavy Metal und Rock, Gothic oder Punkrock?

Du liebst es mit voller Power zu tanzen und dich auszutoben? Dann ist diese Kategorie genau richtig für dich. Bunte Laserlichter, flackerndes Discolicht und krasse Licht- und Nebel effekte werden dich hier auf der Bühne begleiten. Zeige hier schöne Poleübergänge, Floorwork, starke Polefiguren.

Überrasche das Publikum mit schönen Visuellen Effekten (wie Lichte effekte in Props, Kleidung, interessanten Requisites, oder ähnlichem). Die Choreographie ist wichtiger als schwere Technik und schwere Elemente, deswegen ist diese Division auch für Anfänger geeignet.

Dance Partner

Dance Partner oder menschliche Requisite sind erlaubt. Egal ob eine oder mehrere Personen. Ihr dürft mit dem Dance Partner auf der Bühne tanzen, hochgehoben werden, gemeinsam schauspielern und eine Show machen. ABER diese Person darf NICHT mit an die Pole.

Props:

Alle Arten von Props und Requisites sind erlaubt. (Siehe Props Seite 7)

BEWERTUNG

CHOREO / SHOW

Kostüm, Make Up, Haare	10
Requisiten: Nutzung und Umsetzung	15
Ausstrahlung, Charisma, Interaktion	15
Visuelle Effekte	10
Themen Umsetzung, Kreativität	15
Musikalische Umsetzung, Fluss der Choreo, Rhythmus und Taktgefühl	20

Gesamt

85

TECHNIK

Sauberkeit der Ausführung	5
Technische Elemente	5
Kraft und Flexibilität	5
Übergänge	5
Floorwork	5

Gesamt

25

ACHTUNG - ACHTUNG - ACHTUNG - ACHTUNG - ACHTUNG

VERBOTE: ES IST NICHT ERLAUBT, SICH VOLLSTÄNDIG ZU ENTKLEIDEN UND SEINEN INTIMBEREICH ZU ZEIGEN. AUCH DÜRFEN KEINE MASTURBATIONS ELEMENTE GEZEIGT WERDEN ODER SICH UNANSTÄNDIG SELBST BERÜHRT WERDEN. AUCH NICHT VOM DANCE PARTNER! DIESE HANDLUNGEN FÜHREN ZUM ABRUCH DER SHOW UND ZUR DISQUALIFIKATION



LYRICAL (TPL)

THEMEPOLE

KATEGORIEBESCHREIBUNG

ALTER: AB 16

PERSONEN: 1

LEVEL: ALL LEVEL

MUSIK: 2-3 MINUTES

POLES: SPINNING & STATIK POLE PFLICHT

KLEIDUNG: ALLES ERLAUBT. DER INTIMBEREICH MUSS OBEN UND UNTEN IMMER ORDENTLICH BEDECKT SEIN. KLEIDUNGSSTÜCKE DÜRFEN AUSGEZOGEN WERDEN, ES MUSS ABER IMMER NOCH EIN KOSTÜM DRUNTER SEIN (NICHT BIS AUF DIE UNTERWÄSCHE AUSZIEHEN)

SCHUHE: ALLE ARTEN VON SCHUHEN SIND EGAL. EGAL OB BARFUSS, TURNSCHUHE, ROLLSCHUHE, HIGH HEELS, STIEFEL,...

TECHNIK: ALLE TECHNISCHEN ELEMENTE SIND ERLAUBT

Emotionale Themen, fließende Bewegungen, Dramatik, Gefühl und Leidenschaft – beim Lyrical Pole tanzt du mit Herz und Seele. Elemente aus Pole, Ballett, Jazz und Modern werden harmonisiert und die Verbindung von Musik und Gefühl weckt deinen individuellen Ausdruck. Das Licht ist eher ruhig und anmutig, passend zu dem Song und der Story. Alle Technischen Elemente sind erlaubt.

Es geht mehr darum eine tolle Show zu zeigen und die Zuschauer zu unterhalten. Die Choreographie ist wichtiger als schwere Technik und schwere Elemente, deswegen ist diese Division auch für Anfänger geeignet.

Dance Partner

Dance Partner oder menschliche Requisite sind erlaubt. Egal ob eine oder mehrere Personen. Ihr dürft mit dem Dance Partner auf der Bühne tanzen, hochgehoben werden, gemeinsam schauspielern und eine Show machen. ABER diese Person darf NICHT mit an die Pole.

Props:

Alle Arten von Props und Requisiten sind erlaubt. (Siehe Props Seite 7)

BEWERTUNG

CHOREO / SHOW

Kostüm, Make Up, Haare	10
Requisiten: Nutzung und Umsetzung	15
Ausstrahlung, Charisma, Interaktion	15
Visuelle Effekte	10
Themen Umsetzung, Kreativität	15
Musikalische Umsetzung, Fluss der Choreo, Rhythmus und Taktgefühl	20

Gesamt

85

TECHNIK

Sauberkeit der Ausführung	5
Technische Elemente	5
Kraft und Flexibilität	5
Übergänge	5
Floorwork	5

Gesamt

25

ACHTUNG - ACHTUNG - ACHTUNG - ACHTUNG - ACHTUNG

VERBOTE: ES IST NICHT ERLAUBT, SICH VOLLSTÄNDIG ZU ENTKLEIDEN UND SEINEN INTIMBEREICH ZU ZEIGEN. AUCH DÜRFEN KEINE MASTURBATIONSELEMENTE GEZEIGT WERDEN ODER SICH UNANSTÄNDIG SELBST BERÜHRT WERDEN. AUCH NICHT VOM DANCE PARTNER! DIESE HANDLUNGEN FÜHREN ZUM ABRUCH DER SHOW UND ZUR DISQUALIFIKATION



FAIRYTALE (TPFT)

THEMEPOLE

KATEGORIEBESCHREIBUNG

ALTER: AB 16

PERSONEN: 1

LEVEL: ALL LEVEL

MUSIK: 2-3 MINUTES

POLES: SPINNING & STATIK POLE PFLICHT

KLEIDUNG: ALLES ERLAUBT. DER INTIMBEREICH MUSS OBEN UND UNTEN IMMER ORDENTLICH BEDECKT SEIN. KLEIDUNGSSTÜCKE DÜRFEN AUSGEZOGEN WERDEN, ES MUSS ABER IMMER NOCH EIN KOSTÜM DRUNTER SEIN (NICHT BIS AUF DIE UNTERWÄSCHE AUSZIEHEN)

SCHUHE: ALLE ARTEN VON SCHUHEN SIND EGAL. EGAL OB BARFUSS, TURNSCHUHE, ROLL-LSCHUHE, HIGH HEELS, STIEFEL,...

TECHNIK: ALLE TECHNISCHEN ELEMENTE SIND ERLAUBT

Feen und Einhörner, Engel, Märchengestalten oder Buchfiguren. Emotionale Themen oder Action, fließende Bewegungen, Dramatik, Gefühl und Leidenschaft, Power und Energie. Auch hier tanzt du mit Herz und Seele. Elemente aus Pole, Ballett und dem Turnen werden harmonisiert und die Verbindung von Musik und Gefühl weckt deinen individuellen Ausdruck. Auch hier werden Kostüme und Requisiten passend zu Thema ausgewählt. Das Licht ist passend zu dem Song und der Story. Es werden zu 80% die Show, Ausstrahlung, Umsetzung des Themas, Ausdruck, Choreografie, Props (Requisiten) und nur zu 20% Technik bewertet.

Es geht mehr darum eine tolle Show zu zeigen und die Zuschauer zu unterhalten. Die Choreographie ist wichtiger als schwere Technik und schwere Elemente, deswegen ist diese Division auch für Anfänger geeignet.

Dance Partner

Dance Partner oder menschliche Requisite sind erlaubt. Egal, ob eine oder mehrere Personen. Ihr dürft mit dem Dance Partner auf der Bühne tanzen, hochgehoben werden, gemeinsam schauspielern und eine Show machen. ABER diese Person darf NICHT mit an die Pole.

Props:

Alle Arten von Props und Requisiten sind erlaubt.

BEWERTUNG

CHOREO / SHOW

Kostüm, Make Up, Haare	10
Requisiten: Nutzung und Umsetzung	15
Ausstrahlung, Charisma, Interaktion	15
Visuelle Effekte	10
Themen Umsetzung, Kreativität	15
Musikalische Umsetzung, Fluss der Choreo, Rhythmus und Taktgefühl	20

Gesamt

85

TECHNIK

Sauberkeit der Ausführung	5
Technische Elemente	5
Kraft und Flexibilität	5
Übergänge	5
Floorwork	5

Gesamt

25

ACHTUNG - ACHTUNG - ACHTUNG - ACHTUNG - ACHTUNG

VERBOTE: ES IST NICHT ERLAUBT, SICH VOLLSTÄNDIG ZU ENTKLEIDEN UND SEINEN INTIMBEREICH ZU ZEIGEN. AUCH DÜRFEN KEINE MASTURBATIONS ELEMENTE GEZEIGT WERDEN ODER SICH UNANSTÄNDIG SELBST BERÜHRT WERDEN. AUCH NICHT VOM DANCE PARTNER! DIESE HANDLUNGEN FÜHREN ZUM ABRUCH DER SHOW UND ZUR DISQUALIFIKATION



MOVIESTAR (TPM)

THEMEPOLE

KATEGORIEBESCHREIBUNG

ALTER: AB 16

PERSONEN: 1

LEVEL: ALL LEVEL

MUSIK: 2-3 MINUTES

POLES: SPINNING & STATIK POLE PFLICHT

KLEIDUNG: ALLES ERLAUBT. DER INTIMBEREICH MUSS OBEN UND UNTEN IMMER ORDENTLICH BEDECKT SEIN. KLEIDUNGSSTÜCKE DÜRFEN AUSGEZOGEN WERDEN, ES MUSS ABER IMMER NOCH EIN KOSTÜM DRUNTER SEIN (NICHT BIS AUF DIE UNTERWÄSCHE AUSZIEHEN)

SCHUHE: ALLE ARTEN VON SCHUHEN SIND EGAL. EGAL OB BARFUSS, TURNSCHUHE, ROLLSCHUHE, HIGH HEELS, STIEFEL,...

TECHNIK: ALLE TECHNISCHEN ELEMENTE SIND ERLAUBT

Die Welt des Broadway und Cinemas ganz nah. Tanz der Vampire, Mamma Mia, Tarzan, Cats, Fluch der Karibik, Game of Thrones, um nur mal ein paar Beispiele zu nennen. Möchtest du gerne Marilyn Monroe, Wonder Women, oder eine Catness Everdin sein? Verkörpere deinen Lieblingsstar in deinem Lieblingsfilm und ziehe Zuschauer und Judges ganz in deinen Bann. Passendes Outfit, Make up und Perücken sollten perfekt zu dem Thema passen. Sehr gerne können auch Requisiten benutzt werden. Alle Technischen Elemente sind erlaubt.

Das Licht wird passend zu dem Song und der Story gesteuert.

Es geht mehr darum eine tolle Show zu zeigen und die Zuschauer zu unterhalten. Die Choreographie ist wichtiger als schwere Technik und schwere Elemente, deswegen ist diese Division auch für Anfänger geeignet.

Dance Partner

Dance Partner oder menschliche Requisite sind erlaubt. Egal, ob eine oder mehrere Personen. Ihr dürft mit dem Dance Partner auf der Bühne tanzen, hochgehoben werden, gemeinsam schauspielern und eine Show machen. ABER diese Person darf NICHT mit an die Pole.

Props:

Alle Arten von Props und Requisiten sind erlaubt. (Siehe Props Seite 7)

BEWERTUNG

CHOREO / SHOW

Kostüm, Make Up, Haare	10
Requisiten: Nutzung und Umsetzung	15
Ausstrahlung, Charisma, Interaktion	15
Visuelle Effekte	10
Themen Umsetzung, Kreativität	15
Musikalische Umsetzung, Fluss der Choreo, Rhythmus und Taktgefühl	20

Gesamt

85

TECHNIK

Sauberkeit der Ausführung	5
Technische Elemente	5
Kraft und Flexibilität	5
Übergänge	5
Floorwork	5

Gesamt

25

ACHTUNG - ACHTUNG - ACHTUNG - ACHTUNG - ACHTUNG

VERBOTE: ES IST NICHT ERLAUBT, SICH VOLLSTÄNDIG ZU ENTKLEIDEN UND SEINEN INTIMBEREICH ZU ZEIGEN. AUCH DÜRFEN KEINE MASTURBATIONS ELEMENTE GEZEIGT WERDEN ODER SICH UNANSTÄNDIG SELBST BERÜHRT WERDEN. AUCH NICHT VOM DANCE PARTNER! DIESE HANDLUNGEN FÜHREN ZUM ABRUCH DER SHOW UND ZUR DISQUALIFIKATION



TELL A STORY (TPTS)

THEMEPOLE

KATEGORIEBESCHREIBUNG

ALTER: AB 16

PERSONEN: 1

LEVEL: ALL LEVEL

MUSIK: 2-3 MINUTES

POLES: SPINNING & STATIK POLE PFLICHT

KLEIDUNG: ALLES ERLAUBT. DER INTIMBEREICH MUSS OBEN UND UNTEN IMMER ORDENTLICH BEDECKT SEIN. KLEIDUNGSSTÜCKE DÜRFEN AUSGEZOGEN WERDEN, ES MUSS ABER IMMER NOCH EIN KOSTÜM DRUNTER SEIN (NICHT BIS AUF DIE UNTERWÄSCHE AUSZIEHEN)

SCHUHE: ALLE ARTEN VON SCHUHEN SIND EGAL. EGAL OB BARFUSS, TURNSCHUHE, ROLLSCHUHE, HIGH HEELS, STIEFEL,...

TECHNIK: ALLE TECHNISCHEN ELEMENTE SIND ERLAUBT

Erzähle uns etwas, das dich bewegt. Der Tod eines geliebten Menschen, Verlassen werden, die Geburt eines Kindes, eine neue Liebe finden, ein neuer Lebensabschnitt... Hier zählt nicht nur das sportliche Können, sondern ganz besonders der Ausdruck, das Gesicht, die Schauspielerei. Es ist eine echte Herausforderung. Zieh die Zuschauer mit deiner Performance voll in deinen Bann. Das Licht wird passend zu deinem Thema und der Musik gesteuert. Alle Technischen Elemente sind erlaubt.

Es geht mehr darum eine tolle Show zu zeigen und die Zuschauer zu unterhalten. Die Choreographie ist wichtiger als schwere Technik und schwere Elemente, deswegen ist diese Division auch für Anfänger geeignet.

Dance Partner

Dance Partner oder menschliche Requisite sind erlaubt. Egal, ob eine oder mehrere Personen. Ihr dürft mit dem Dance Partner auf der Bühne tanzen, hochgehoben werden, gemeinsam schauspielern und eine Show machen. ABER diese Person darf NICHT mit an die Pole.

Props:

Alle Arten von Props und Requisiten sind erlaubt. (Siehe Props Seite 7)

BEWERTUNG

CHOREO / SHOW

Kostüm, Make Up, Haare	10
Requisiten: Nutzung und Umsetzung	15
Ausstrahlung, Charisma, Interaktion	15
Visuelle Effekte	10
Themen Umsetzung, Kreativität	15
Musikalische Umsetzung, Fluss der Choreo, Rhythmus und Taktgefühl	20

Gesamt

85

TECHNIK

Sauberkeit der Ausführung	5
Technische Elemente	5
Kraft und Flexibilität	5
Übergänge	5
Floorwork	5

Gesamt

25

ACHTUNG - ACHTUNG - ACHTUNG - ACHTUNG - ACHTUNG

VERBOTE: ES IST NICHT ERLAUBT, SICH VOLLSTÄNDIG ZU ENTKLEIDEN UND SEINEN INTIMBEREICH ZU ZEIGEN. AUCH DÜRFEN KEINE MASTURBATIONS ELEMENTE GEZEIGT WERDEN ODER SICH UNANSTÄNDIG SELBST BERÜHRT WERDEN. AUCH NICHT VOM DANCE PARTNER! DIESE HANDLUNGEN FÜHREN ZUM ABRUCH DER SHOW UND ZUR DISQUALIFIKATION



POLEDANCE 40+ (L40)

POLE DANCE

KATEGORIEBESCHREIBUNG

ALTER: AB 40

PERSONEN: 1

LEVEL: ALL LEVEL

MUSIK: 2-3 MINUTES

POLES: SPINNING & STATIK POLE PFLICHT

KLEIDUNG: ALLES ERLAUBT. DER INTIMBEREICH MUSS OBEN UND UNTEN IMMER ORDENTLICH BEDECKT SEIN. KLEIDUNGSTÜCKE DÜRFEN AUSGEZOGEN WERDEN, ES MUSS ABER IMMER NOCH EIN KOSTÜM DRUNTER SEIN (NICHT BIS AUF DIE UNTERWÄSCHE AUSZIEHEN)

SCHUHE: ALLE ARTEN VON SCHUHEN SIND EGAL. EGAL OB BARFUSS, TURNSCHUHE, ROLLSCHUHE, HIGH HEELS, STIEFEL,...

TECHNIK: ALLE TECHNISCHEN ELEMENTE SIND ERLAUBT

Speziell für Frauen und Männer die erst spät mit dem Poledance angefangen haben.

Ihr müsst keine zu schweren Elemente zeigen. Zeigt uns eine tolle Show, zeigt einen guten Gesichtsausdruck. Zeigt saubere Technik. Sie muss auch nicht zu schwer sein, sondern sollte ordentlich und flüssig sein. Das Licht ist passend zu dem Song und der Story. Zeigt den Zuschauern und der Jury eine umwerfende Show.

Es geht mehr darum eine tolle Show zu zeigen und die Zuschauer zu unterhalten. Die Choreographie ist wichtiger als schwere Technik und schwere Elemente, deswegen ist diese Division auch für Anfänger geeignet.

Dance Partner

Dance Partner, oder Menschliche Requisite sind erlaubt. Egal, ob eine, oder mehrere Personen. Ihr dürft mit dem Dance Partner auf der Bühne tanzen, hochgehoben werden, gemeinsam schauspielern und eine Show machen. ABER diese Person darf NICHT mit an die Pole.

Props:

Alle Arten von Props und Requisiten sind erlaubt. (Siehe Props Seite 7)

BEWERTUNG

CHOREO / SHOW

Kostüm, Make Up, Haare	10
Requisiten: Nutzung und Umsetzung	15
Ausstrahlung, Charisma, Interaktion	15
Visuelle Effekte	10
Themen Umsetzung, Kreativität	15
Musikalische Umsetzung, Fluss der Choreo, Rhythmus und Taktgefühl	20

Gesamt

85

TECHNIK

Sauberkeit der Ausführung	5
Technische Elemente	5
Kraft und Flexibilität	5
Übergänge	5
Floorwork	5

Gesamt

25

ACHTUNG - ACHTUNG - ACHTUNG - ACHTUNG - ACHTUNG

VERBOTE: ES IST NICHT ERLAUBT, SICH VOLLSTÄNDIG ZU ENTKLEIDEN UND SEINEN INTIMBEREICH ZU ZEIGEN. AUCH DÜRFEN KEINE MASTURBATIONS ELEMENTE GEZEIGT WERDEN ODER SICH UNANSTÄNDIG SELBST BERÜHRT WERDEN. AUCH NICHT VOM DANCE PARTNER! DIESE HANDLUNGEN FÜHREN ZUM ABRUCH DER SHOW UND ZUR DISQUALIFIKATION



POLE DUO (PD)

POLE DANCE

KATEGORIEBESCHREIBUNG

ALTER: AB 18

PERSONEN: 2

LEVEL: FORTGESCHRITTEN

MUSIK: 2- 3,5 MINUTES

POLES: 2 STÜCK, STATIC UND SPINNING WIE GEWÜNSCHT EINGESTELLT

KLEIDUNG: ALLES ERLAUBT. DER INTIMBEREICH MUSS OBEN UND UNTEN IMMER ORDENTLICH BEDECKT SEIN. KLEIDUNGSSTÜCKE DÜRFEN AUSGEZOGEN WERDEN, ES MUSS ABER IMMER NOCH EIN KOSTÜM DRUNTER SEIN (NICHT BIS AUF DIE UNTERWÄSCHE AUSZIEHEN)

SCHUHE: ALLE ARTEN VON SCHUHEN SIND EGAL. EGAL OB BARFUSS, TURNSCHUHE, ROLLSCHUHE, HIGH HEELS, STIEFEL,...

TECHNIK: ALLE TECHNISCHEN ELEMENTE SIND ERLAUBT

Ein Paar, das gemeinsam interagiert und eine harmonische Show an der Pole zeigt. Die Charakteristik des Double Dance einhaltet Synchronität, starke Partner, Technik, präzise und sauber ausgeführte Bodenparts sowie visuelle Effekte. Beide Personen müssen an die Pole. Das Programm sollte flüssig und sauber sein.

Das Licht wird passend zu dem Song und der Story gesteuert.

Es werden hier die technischen Elemente stärker bewertet, aber es geht mehr darum eine tolle Show zu zeigen und die Zuschauer zu unterhalten. Der Gewinner qualifiziert sich für die Arnold Schwarzenegger Pole Championship Series in den USA.

Dance Partner

Dance Partner sind hier nicht erlaubt, menschliche Requisite sind erlaubt. Egal, ob eine oder mehrere Personen. Diese Person darf NICHT mit an die Pole.

Props:

Alle Arten von Props und Requisiten sind erlaubt. (Siehe Props Seite 7)

Der Sieger wird für die PCS / USA qualifiziert!



BEWERTUNG

CHOREO / SHOW

Kostüm, Make Up, Haare	10
Requisiten: Nutzung und Umsetzung	15
Ausstrahlung, Charisma, Interaktion	15
Visuelle Effekte	10
Themen Umsetzung, Kreativität	15
Musikalische Umsetzung, Fluss der Choreo, Rhythmus und Taktgefühl	20
Interaktion mit Partner	10
Gesamt	95

TECHNIK

Sauberkeit der Ausführung	10
Technische Elemente	10
Kraft und Flexibilität	10
Übergänge	5
Floorwork	5
Synchronität	10

Gesamt

50

ACHTUNG - ACHTUNG - ACHTUNG - ACHTUNG - ACHTUNG

VERBOTE: ES IST NICHT ERLAUBT, SICH VOLLSTÄNDIG ZU ENTKLEIDEN UND SEINEN INTIMBEREICH ZU ZEIGEN. AUCH DÜRFEN KEINE MASTURBATIONS ELEMENTE GEZEIGT WERDEN ODER SICH UNANSTÄNDIG SELBST BERÜHRT WERDEN. AUCH NICHT VOM DANCE PARTNER! DIESE HANDLUNGEN FÜHREN ZUM ABRUCH DER SHOW UND ZUR DISQUALIFIKATION



POLE TITAN (PT)

POLE DANCE

KATEGORIEBESCHREIBUNG

ALTER: AB 18

PERSONEN: 1

LEVEL: ELITE

MUSIK: 2-3 MINUTES

POLES: SPINNING & STATIK POLE PFLICHT

KLEIDUNG: ALLES ERLAUBT. DER INTIMBEREICH MUSS OBEN UND UNTEN IMMER ORDENTLICH BEDECKT SEIN. KLEIDUNGSSTÜCKE DÜRFEN AUSGEZOGEN WERDEN, ES MUSS ABER IMMER NOCH EIN KOSTÜM DRUNTER SEIN (NICHT BIS AUF DIE UNTERWÄSCHE AUSZIEHEN)

SCHUHE: ALLE ARTEN VON SCHUHEN SIND EGAL. EGAL OB BARFUSS, TURNSCHUHE, ROLLSCHUHE, HIGH HEELS, STIEFEL,...

TECHNIK: ALLE TECHNISCHEN ELEMENTE SIND ERLAUBT

Der Pole Titan ist wohl zweifellos die Königsdisziplin im Poledance. Wir suchen hier den absoluten POLE TITAN. Zeige deine Stärke, indem du uns die schwersten Elemente in einer tollen Choreo darbietest. Zumindest, wenn es um den sportlichen Aspekt geht. Hier ist alles möglich. Körperspannung, Eleganz und Show sind hier gewünscht. Qualifiziere dich hier für die Pole Arnold. Zeige, was du drauf hast! Alle Elemente sind erlaubt. Die 3 Punkthöchsten treten am Ende der Veranstaltung in einem Battle gegeneinander an. Sie bekommen Aufgaben der Judges gestellt und müssen sie dann erfüllen.

Dance Partner

Dance Partner oder menschliche Requisite sind erlaubt. Egal, ob eine oder mehrere Personen. Ihr dürft mit dem Dance Partner auf der Bühne tanzen, hochgehoben werden, gemeinsam schauspielern und eine Show machen. ABER diese Person darf NICHT mit an die Pole.

Props:

Alle Arten von Props und Requisiten sind erlaubt. (Siehe Props Seite 7)

Der Sieger wird für die PCS / USA qualifiziert!



BEWERTUNG

CHOREO / SHOW

Kostüm, Make Up, Haare	10
Requisiten: Nutzung und Umsetzung	5
Ausstrahlung, Charisma, Interaktion	10
Visuelle Effekte	5
Themen Umsetzung, Kreativität	5
Musikalische Umsetzung, Fluss der Choreo, Rhythmus und Taktgefühl	10

Gesamt

45

TECHNIK

Sauberkeit der Ausführung	15
Technische Elemente	20
Kraft und Flexibilität	30
Übergänge	5
Floorwork	5

Gesamt

75

ACHTUNG - ACHTUNG - ACHTUNG - ACHTUNG - ACHTUNG

VERBOTE: ES IST NICHT ERLAUBT, SICH VOLLSTÄNDIG ZU ENTKLEIDEN UND SEINEN INTIMBEREICH ZU ZEIGEN. AUCH DÜRFEN KEINE MASTURBATIONS ELEMENTE GEZEIGT WERDEN ODER SICH UNANSTÄNDIG SELBST BERÜHRT WERDEN. AUCH NICHT VOM DANCE PARTNER! DIESE HANDLUNGEN FÜHREN ZUM ABRUCH DER SHOW UND ZUR DISQUALIFIKATION



NEWBIES (PN)

POLE

KATEGORIEBESCHREIBUNG

ALTER: AB 18

PERSONEN: 1

LEVEL: BEGINNER

MUSIK: 2-2,30 MINUTES

POLES: SPINNING & STATIK POLE PFLICHT

KLEIDUNG: ALLES ERLAUBT. DER INTIMBEREICH MUSS OBEN UND UNTEN IMMER ORDENTLICH BEDECKT SEIN. KLEIDUNGSSTÜCKE DÜRFEN AUSGEZOGEN WERDEN, ES MUSS ABER IMMER NOCH EIN KOSTÜM DRUNTER SEIN (NICHT BIS AUF DIE UNTERWÄSCHE AUSZIEHEN)

SCHUHE: ALLE ARTEN VON SCHUHEN SIND EGAL. EGAL OB BARFUSS, TURNSCHUHE, ROLLSCHUHE, HIGH HEELS, STIEFEL,...

TECHNIK: NUR BEGINNER UND INTERMEDIATE ELEMENTE

Ihr seid noch ganz neu im Poledance dabei und möchtet euch aber trotzdem gerne mal auf der Bühne präsentieren? Dann ist die Newbies Division genau richtig für dich. Sie ist für Personen, die seit höchstens 2 Jahren im Poledance dabei sind und die noch nie bis 1x auf einer Meisterschaft gestartet sind. Traut euch und gönnt euch diese tolle Gelegenheit, zu zeigen, was ihr könnt. Ihr müsst keine schwere Technik zeigen. Aber das, was ihr zeigt, sollte sauber und ordentlich sein. Lieber leichtere Elemente, die perfekt ausgeführt sind, als zu schwere Elemente, die nicht funktionieren.

Es geht mehr darum eine tolle Show zu zeigen und die Zuschauer zu unterhalten. Die Choreographie ist wichtiger als schwere Technik und schwere Elemente, deswegen ist diese Division auch für Anfänger geeignet.

Dance Partner

Dance Partner oder menschliche Requisite sind erlaubt. Egal, ob eine, oder mehrere Personen. Ihr dürft mit dem Dance Partner auf der Bühne tanzen, hochgehoben werden, gemeinsam schauspielern und eine Show machen. ABER diese Person darf NICHT mit an die Pole.

Props:

Alle Arten von Props und Requisiten sind erlaubt. (Siehe Props Seite 7)

BEWERTUNG

CHOREO / SHOW

Kostüm, Make Up, Haare	10
Requisiten: Nutzung und Umsetzung	15
Ausstrahlung, Charisma, Interaktion	15
Visuelle Effekte	10
Themen Umsetzung, Kreativität	15
Musikalische Umsetzung, Fluss der Choreo, Rhythmus und Taktgefühl	20

Gesamt

85

TECHNIK

Sauberkeit der Ausführung	5
Technische Elemente	5
Kraft und Flexibilität	5
Übergänge	5
Floorwork	5

Gesamt

25

ACHTUNG - ACHTUNG - ACHTUNG - ACHTUNG - ACHTUNG

VERBOTE: ES IST NICHT ERLAUBT, SICH VOLLSTÄNDIG ZU ENTKLEIDEN UND SEINEN INTIMBEREICH ZU ZEIGEN. AUCH DÜRFEN KEINE MASTURBATIONS ELEMENTE GEZEIGT WERDEN ODER SICH UNANSTÄNDIG SELBST BERÜHRT WERDEN. AUCH NICHT VOM DANCE PARTNER! DIESE HANDLUNGEN FÜHREN ZUM ABRUCH DER SHOW UND ZUR DISQUALIFIKATION



POLE CHILDREN (PC)

POLE

KATEGORIEBESCHREIBUNG

ALTER: 5-10

PERSONEN: 1

LEVEL: ALL LEVEL

MUSIK: 2-2,30 MINUTES

POLES: SPINNING & STATIK POLE PFLICHT

KLEIDUNG: KINDGERECHT!

SCHUHE: BARFUSS, SOWIE TURN-SCHUHE, BALLERINAS

TECHNIK: ALLES ERLAUBT

Die Kategorie Poledance Children bietet unseren jungen Talenten die Möglichkeit, ihr Können auf der Bühne zu präsentieren. In dieser Kategorie dürfen die Kinder eine Show an beiden Poles sowie Floorwork und verschiedene Tanz- und Turnelemente zeigen. Wir legen besonderen Wert darauf, dass keine sexistischen Bewegungen gezeigt werden und dass die Kleidung dem Alter und dem sportlichen Kontext angemessen ist.

Der Hauptschwerpunkt liegt auf der Show, wobei auch die technische Ausführung eine Rolle spielt. Unsere jungen Teilnehmerinnen und Teilnehmer sollen das Publikum jeden Alters unterhalten und begeistern. Wir freuen uns darauf, die Talente unserer Poledance Kids auf der Bühne zu erleben und ihnen die Möglichkeit zu geben, ihr Potenzial zu entfalten.

Dance Partner

Dance Partner oder menschliche Requisite sind erlaubt. Egal, ob eine, oder mehrere Personen. Ihr dürft mit dem Dance Partner auf der Bühne tanzen, hochgehoben werden, gemeinsam schauspielern und eine Show machen. ABER diese Person darf NICHT mit an die Pole.

Props:

Alle Arten von Props und Requisiten sind erlaubt. (Siehe Props Seite 7)

BEWERTUNG

CHOREO / SHOW

Kostüm, Make Up, Haare	10
Requisiten: Nutzung und Umsetzung	15
Ausstrahlung, Charisma, Interaktion	15
Visuelle Effekte	10
Themen Umsetzung, Kreativität	15
Musikalische Umsetzung, Fluss der Choreo, Rhythmus und Taktgefühl	20

Gesamt

85

TECHNIK

Sauberkeit der Ausführung	5
Technische Elemente	5
Kraft und Flexibilität	5
Übergänge	5
Floorwork	5

Gesamt

25

ACHTUNG - ACHTUNG - ACHTUNG - ACHTUNG - ACHTUNG

VERBOTE: ES IST NICHT ERLAUBT, SICH VOLLSTÄNDIG ZU ENTKLEIDEN UND SEINEN INTIMBEREICH ZU ZEIGEN. AUCH DÜRFEN KEINE MASTURBATIONS ELEMENTE GEZEIGT WERDEN ODER SICH UNANSTÄNDIG SELBST BERÜHRT WERDEN. AUCH NICHT VOM DANCE PARTNER! DIESE HANDLUNGEN FÜHREN ZUM ABRUCH DER SHOW UND ZUR DISQUALIFIKATION



POLE TEENS (PT)

POLE

KATEGORIEBESCHREIBUNG

ALTER: 11-17

PERSONEN: 1

LEVEL: ALL LEVEL

MUSIK: 2-2,30 MINUTES

POLES: SPINNING & STATIK POLE PFLICHT

KLEIDUNG: KINDGERECHT!

KLEIDUNG: KINDGERECHT!

SCHUHE: BARFUSS, SOWIE TURN-SCHUHE, BALLERINAS

TECHNIK: ALLES ERLAUBT

Die Kategorie Poledance Teens bietet unseren jungen Talenten die Möglichkeit, ihr Können auf der Bühne zu präsentieren. In dieser Kategorie dürfen die Kinder eine Show an beiden Poles sowie Floorwork und verschiedene Tanz- und Turnelemente zeigen. Wir legen besonderen Wert darauf, dass keine sexistischen Bewegungen gezeigt werden und dass die Kleidung dem Alter und dem sportlichen Kontext angemessen ist.

Der Hauptschwerpunkt liegt auf der Show, wobei auch die technische Ausführung eine Rolle spielt. Unsere jungen Teilnehmerinnen und Teilnehmer sollen das Publikum jeden Alters unterhalten und begeistern. Wir freuen uns darauf, die Talente unserer Poledance Kids auf der Bühne zu erleben und ihnen die Möglichkeit zu geben, ihr Potenzial zu entfalten.

Dance Partner

Dance Partner oder menschliche Requisite sind erlaubt. Egal, ob eine, oder mehrere Personen. Ihr dürft mit dem Dance Partner auf der Bühne tanzen, hochgehoben werden, gemeinsam schauspielern und eine Show machen. ABER diese Person darf NICHT mit an die Pole.

Props:

Alle Arten von Props und Requisiten sind erlaubt. (Siehe Props Seite 7)

BEWERTUNG

CHOREO / SHOW

Kostüm, Make Up, Haare	10
Requisiten: Nutzung und Umsetzung	15
Ausstrahlung, Charisma, Interaktion	15
Visuelle Effekte	10
Themen Umsetzung, Kreativität	15
Musikalische Umsetzung, Fluss der Choreo, Rhythmus und Taktgefühl	20

Gesamt

85

TECHNIK

Sauberkeit der Ausführung	5
Technische Elemente	5
Kraft und Flexibilität	5
Übergänge	5
Floorwork	5

Gesamt

25

ACHTUNG - ACHTUNG - ACHTUNG - ACHTUNG - ACHTUNG

VERBOTE: ES IST NICHT ERLAUBT, SICH VOLLSTÄNDIG ZU ENTKLEIDEN UND SEINEN INTIMBEREICH ZU ZEIGEN. AUCH DÜRFEN KEINE MASTURBATIONS ELEMENTE GEZEIGT WERDEN ODER SICH UNANSTÄNDIG SELBST BERÜHRT WERDEN. AUCH NICHT VOM DANCE PARTNER! DIESE HANDLUNGEN FÜHREN ZUM ABRUCH DER SHOW UND ZUR DISQUALIFIKATION



HOOP/LYRA SINGLE (HS)

AERIAL HOOP

KATEGORIEBESCHREIBUNG

ALTER: AB 15

PERSONEN: 1

LEVEL: BEGINNER

MUSIK: 2-3 MINUTES

HOOP: ONE POINT

KLEIDUNG: ALLES ERLAUBT. DER INTIMBEREICH MUSS OBEN UND UNTEN IMMER ORDENTLICH BEDECKT SEIN. KLEIDUNGSSTÜCKE DÜRFEN AUSGEZOGEN WERDEN, ES MUSS ABER IMMER NOCH EIN KOSTÜM DRUNTER SEIN (NICHT BIS AUF DIE UNTERWÄSCHE AUSZIEHEN)

SCHUHE: ALLE ARTEN VON SCHUHEN SIND EGAL. EGAL OB BARFUSS, TURNSCHUHE, ROLLSCHUHE, HIGH HEELS, STIEFEL,...

TECHNIK: ALLE TECHNISCHEN ELEMENTE SIND ERLAUBT

I believe I can fly. So kann man Hoop am besten beschreiben. Akrobatisch fliegen wie in einem Zirkuszelt. Bei Aerial Hoop (Lyra) werden akrobatische und tänzerische Figuren unter, in und um den Metallring ausgeführt. Zeige uns neben einer tollen Story eine wunderschöne Performance im und um den Hoop. Zeige uns Floorwork, flüssige Übergänge und natürlich auch eine tolle Show.

Der Aerial Hoop ist ein eleganter Ring aus Stahl oder Aluminium, der an einem oben liegenden Punkt (one Point Aufhängung) aufgehängt ist und an dem sich ein Artist drehen, schwingen, wechseln und posieren kann, wobei er große Flexibilität, Kraft und Anmut demonstriert. Der Aerial Hoop ist ein wunderbares Gerät für alle Könnensstufen der Luftakrobatik, vom Anfänger bis zum erfahrenen Profi. Da sich das Gerät drehen kann, hat das Publikum einen 360-Grad-Blick auf die Darbietung - ein faszinierender Effekt.

Bewertet werden z.B. Auf-, und Abstiege, Drehungen, Schwünge, Sequenzen und Balancefähigkeiten. Die Komplexität der Chores und progressive Bewegungen (einschließlich Spins, Swings und Drops. Sauberes Invertieren aus dem inneren Reifen (von unten nach oben und Kniehang) und natürlich Floorwork.

Dance Partner

Dance Partner oder menschliche Requisite sind erlaubt. Egal, ob eine, oder mehrere Personen. Ihr dürft mit dem Dance Partner auf der Bühne tanzen, hochgehoben werden, gemeinsam schauspielern und eine Show machen. ABER diese Person darf NICHT mit an den Hoop.

Props:

Alle Arten von Props und Requisiten sind erlaubt. (Siehe Props Seite 7)

BEWERTUNG

CHOREO / SHOW

Kostüm, Make Up, Haare	10
Requisiten: Nutzung und Umsetzung	15
Ausstrahlung, Charisma, Interaktion	15
Visuelle Effekte	10
Themen Umsetzung, Kreativität	15
Musikalische Umsetzung, Fluss der Choreo, Rhythmus und Taktgefühl	20

Gesamt

85

TECHNIK

Auf und Abstieg	5
Drehungen und Schwünge	5
Kraft und Flexibilität	5
Invertieren, Balance	5
Drops	5
Floorwork	5

Gesamt

30

ACHTUNG - ACHTUNG - ACHTUNG - ACHTUNG - ACHTUNG

VERBOTE: ES IST NICHT ERLAUBT, SICH VOLLSTÄNDIG ZU ENTKLEIDEN UND SEINEN INTIMBEREICH ZU ZEIGEN. AUCH DÜRFEN KEINE MASTURBATIONS ELEMENTE GEZEIGT WERDEN ODER SICH UNANSTÄNDIG SELBST BERÜHRT WERDEN. AUCH NICHT VOM DANCE PARTNER! DIESE HANDLUNGEN FÜHREN ZUM ABRUCH DER SHOW UND ZUR DISQUALIFIKATION



HOOP/LYRA DUO (HD)

AERIAL HOOP

KATEGORIEBESCHREIBUNG

ALTER: AB 15

PERSONEN: 2

LEVEL: BEGINNER

MUSIK: 2-3:30 MINUTES

HOOP: ONE POINT

KLEIDUNG: ALLES ERLAUBT. DER INTIMBEREICH MUSS OBEN UND UNTEN IMMER ORDENTLICH BEDECKT SEIN. KLEIDUNGSSTÜCKE DÜRFEN AUSGEZOGEN WERDEN, ES MUSS ABER IMMER NOCH EIN KOSTÜM DRUNTER SEIN (NICHT BIS AUF DIE UNTERWÄSCHE AUSZIEHEN)

SCHUHE: ALLE ARTEN VON SCHUHEN SIND EGAL. EGAL OB BARFUSS, TURNSCHUHE, ROLLSCHUHE, HIGH HEELS, STIEFEL,...

TECHNIK: ALLE TECHNISCHE ELEMENTE SIND ERLAUBT

I believe I can fly. So kann man Hoop am besten beschreiben. Akrobatisch fliegen, wie in einem Zirkuszelt. Bei Aerial Hoop (Lyra) Duo werden akrobatische und tänzerische Figuren unter, in und um den Metallring, ausgeführt. Zeige uns neben einer tollen Story eine wunderschöne Performance zu zweit, im und um den Hoop. Zeige uns Floorwork, flüssige Übergänge und begeistere die Jury und Zuschauer mit einer atemberaubenden Teamwork.

Der Aerial Hoop ist ein eleganter Ring aus Stahl oder Aluminium, der an einem oben liegenden Punkt (one Point Aufhängung) aufgehängt ist und an dem sich ein Artist drehen, schwingen, wechseln und posieren kann, wobei er große Flexibilität, Kraft und Anmut demonstriert. Der Aerial Hoop ist ein wunderbares Gerät für alle Könnensstufen der Luftakrobatik, vom Anfänger bis zum erfahrenen Profi. Da sich das Gerät drehen kann, hat das Publikum einen 360-Grad-Blick auf die Darbietung - ein faszinierender Effekt.

Bewertet werden z.B. Auf-, und Abstiege, Drehungen, Schwünge, Sequenzen und Balancefähigkeiten. Die Komplexität der Chores und progressive Bewegungen (einschließlich Spins, Swings und Drops. Sauberes Invertieren aus dem inneren Reifen (von unten nach oben und Kniehang) und natürlich

Floorwork.

Dance Partner

Dance Partner oder menschliche Requisite sind erlaubt. Egal, ob eine, oder mehrere Personen. Ihr dürft mit dem Dance Partner auf der Bühne tanzen, hochgehoben werden, gemeinsam schauspielern und eine Show machen. ABER diese Person darf NICHT mit an den Hoop.

Props:

Alle Arten von Props und Requisiten sind erlaubt.

BEWERTUNG

CHOREO / SHOW

Kostüm, Make Up, Haare	10
Requisiten: Nutzung und Umsetzung	15
Ausstrahlung, Charisma, Interaktion	15
Visuelle Effekte	10
Themen Umsetzung, Kreativität	15
Musikalische Umsetzung, Fluss der Choreo, Rhythmus und Taktgefühl	20
Interaktion mit Partner / Tricks	10
Gesamt	95

TECHNIK

Auf und Abstieg	5
Drehungen und Schwünge	5
Kraft und Flexibilität	5
Invertieren, Balance	5
Drops	5
Floorwork	5
Synchronität	5
Gesamt	35

ACHTUNG - ACHTUNG - ACHTUNG - ACHTUNG - ACHTUNG

VERBOTE: ES IST NICHT ERLAUBT, SICH VOLLSTÄNDIG ZU ENTKLEIDEN UND SEINEN INTIMBEREICH ZU ZEIGEN. AUCH DÜRFEN KEINE MASTURBATIONS ELEMENTE GEZEIGT WERDEN ODER SICH UNANSTÄNDIG SELBST BERÜHRT WERDEN. AUCH NICHT VOM DANCE PARTNER! DIESE HANDLUNGEN FÜHREN ZUM ABRUCH DER SHOW UND ZUR DISQUALIFIKATION



HOOP/LYRA SINGLE KIDS (HK)

AERIAL HOOP

KATEGORIEBESCHREIBUNG

ALTER: 5-15

PERSONEN: 1

LEVEL: BEGINNER

MUSIK: 2-3 MINUTES

HOOP: ONE POINT

KLEIDUNG: KINDGERECHT!

SCHUHE: BARFUSS, SOWIE TURN-SCHUHE, BALLERINAS

TECHNIK: ALLES ERLAUBT

I believe I can fly. So kann man Hoop am besten beschreiben. Akrobatisch fliegen wie in einem Zirkuszelt. Bei Aerial Hoop (Lyra) werden akrobatische und tänzerische Figuren unter, in und um den Metallring ausgeführt. Zeige uns neben einer tollen Story eine wunderschöne Performance im und um den Hoop. Zeige uns Floorwork, flüssige Übergänge und natürlich auch eine tolle Show.

Der Aerial Hoop ist ein eleganter Ring aus Stahl oder Aluminium, der an einem oben liegenden Punkt (one Point Aufhängung) aufgehängt ist und an dem sich ein Artist drehen, schwingen, wechseln und posieren kann, wobei er große Flexibilität, Kraft und Anmut demonstriert. Der Aerial Hoop ist ein wunderbares Gerät für alle Könnensstufen der Luftakrobatik, vom Anfänger bis zum erfahrenen Profi. Da sich das Gerät drehen kann, hat das Publikum einen 360-Grad-Blick auf die Darbietung - ein faszinierender Effekt.

Bewertet werden z.B. Auf-, und Abstiege, Drehungen, Schwünge, Sequenzen und Balancefähigkeiten. Die Komplexität der Chores und progressive Bewegungen (einschließlich Spins, Swings und Drops. Sauberes Invertieren aus dem inneren Reifen (von unten nach oben und Kniehang) und natürlich Floorwork.

Dance Partner

Dance Partner oder menschliche Requisite sind erlaubt. Egal, ob eine, oder mehrere Personen. Ihr dürft mit dem Dance Partner auf der Bühne tanzen, hochgehoben werden, gemeinsam schauspielern und eine Show machen. ABER diese Person darf NICHT mit an den Hoop.

Props:

Alle Arten von Props und Requisiten sind erlaubt.

BEWERTUNG

CHOREO / SHOW

Kostüm, Make Up, Haare	10
Requisiten: Nutzung und Umsetzung	15
Ausstrahlung, Charisma, Interaktion	15
Visuelle Effekte	10
Themen Umsetzung, Kreativität	15
Musikalische Umsetzung, Fluss der Choreo, Rhythmus und Taktgefühl	20

Gesamt

85

TECHNIK

Auf und Abstieg	5
Drehungen und Schwünge	5
Kraft und Flexibilität	5
Invertieren, Balance	5
Drops	5
Floorwork	5

Gesamt

30

ACHTUNG - ACHTUNG - ACHTUNG - ACHTUNG - ACHTUNG

VERBOTE: ES IST NICHT ERLAUBT, SICH VOLLSTÄNDIG ZU ENTKLEIDEN UND SEINEN INTIMBEREICH ZU ZEIGEN. AUCH DÜRFEN KEINE MASTURBATIONS ELEMENTE GEZEIGT WERDEN ODER SICH UNANSTÄNDIG SELBST BERÜHRT WERDEN. AUCH NICHT VOM DANCE PARTNER! DIESE HANDLUNGEN FÜHREN ZUM ABRUCH DER SHOW UND ZUR DISQUALIFIKATION



EXOTIC LOW FLOW (ELF)

ART OF TEASE

KATEGORIEBESCHREIBUNG

ALTER: AB 18

PERSONEN: 1

LEVEL: ALL LEVEL

MUSIK: 2-3 MINUTES

POLES: 1 POLE PFLICHT

KLEIDUNG: ALLES ERLAUBT. DER INTIMBEREICH MUSS OBEN UND UNTEN IMMER ORDENTLICH BEDECKT SEIN. KLEIDUNGSSTÜCKE DÜRFEN AUSGEZOGEN WERDEN.

SCHUHE: HIGH HEELS, OVERKNEES, BOOTS...

TECHNIK: ALLE TECHNISCHEN ELEMENTE SIND ERLAUBT

Exotic Flow bedeutet, sich um die Basis der Stange zu bewegen, im Gegensatz zum Klettern oder zu Kunststücken in der Luft. Drehungen, Rollen, Handstände, Snakes & Bodyrolls, Floorwork, tänzerische Kombinationen - all das fällt in die Kategorie "Low Flow". Die Pole muss nicht hoch erklettert werden oder viele Tricks und Kombinationen gemacht werden, sie sollte aber im Mittelpunkt der Choreographie stehen. Es braucht auch nur eine Pole verwendet werden, die zweite kann verwendet werden, muss aber nicht. Tanzt auf eine sinnliche, sportliche oder elegante Art um die Pole. High Heels sind in dieser Kategorie Pflicht. Bei den Reveals geht es darum, sein Kostüm auf eine raffinierte und trickreiche Art schnell und interessant in ein anderes Kostüm zu verwandeln. Durch wenden, drehen, abziehen bestimmter Elemente und Teile.

Dance Partner

Dance Partner sind nicht erlaubt, menschliche Requisite sind erlaubt. ABER diese Person darf NICHT mit an die Pole.

Props:

Alle Arten von Props und Requisiten sind erlaubt.

BEWERTUNG

CHOREO / SHOW

Kostüm, Make Up, Haare	10
Ausstrahlung, Charisma, Interaktion Publikum	10
Hotness, Sensuality, Fluss der Bewegung	10
Kreativität	10
Musikalische Umsetzung, Fluss der Choreo,	
Rhythmus & Taktgefühl, Dynamische/weiche Brüche	15
Reveals	10
Gesamt	65

TECHNIK

Leg Work, Heels Clacks, Extensions	10
Kraft & Flexibilität, Splits,	10
Floorwork, Bodyrolls, Snacks,	
Kopf-Handstand, Leg Traces, Body Lifts	10
Pole Low	10
Übergänge (weich ELF, dynamisch ET)	10
Gesamt	50

ACHTUNG - ACHTUNG - ACHTUNG - ACHTUNG - ACHTUNG

VERBOTE: ES IST NICHT ERLAUBT, SICH VOLLSTÄNDIG ZU ENTKLEIDEN UND SEINEN INTIMBEREICH ZU ZEIGEN. AUCH DÜRFEN KEINE MASTURBATIONS ELEMENTE GEZEIGT WERDEN ODER SICH UNANSTÄNDIG SELBST BERÜHRT WERDEN. AUCH NICHT VOM DANCE PARTNER! DIESE HANDLUNGEN FÜHREN ZUM ABRUCH DER SHOW UND ZUR DISQUALIFIKATION



EXOTIC TOUGH (ET)

ART OF TEASE

ALTER: AB 18

PERSONEN: 1

LEVEL: ALL LEVEL

MUSIK: 2-3 MINUTES

POLES: 1 POLE PFLICHT

KLEIDUNG: ALLES ERLAUBT. DER INTIMBEREICH MUSS OBEN UND UNTEN IMMER ORDENTLICH BEDECKT SEIN. KLEIDUNGSSTÜCKE DÜRFEN AUSGEZOGEN WERDEN.

SCHUHE: HIGH HEELS, OVERKNEES, BOOTS...

TECHNIK: ALLE TECHNISCHEN ELEMENTE SIND ERLAUBT

KATEGORIEBESCHREIBUNG

Dieser Stil wird durch den Russischen Polestil, ihrer unglaublichen Kraft und ihrem Können an der Stange inspiriert. Bei diesem Stil geht es weniger um die rohe Performance und die Emotionen, die im Exotic zu finden sind, als vielmehr um die technische Schwierigkeit. Bei "Exotic tough" geht es darum, das Publikum mit komplexer Basisarbeit / Low Flow, Kraftarbeit und akrobatischen und dynamischen Übergängen zu beeindrucken. Moves, die stark und sexy sind. Exotic Tough hat definitiv einen höheren Fokus auf Tricks aber ein großer Teil des Fokus liegt bei diesen Künstlern auf der Basis der Stange. Ihr Ziel ist es, ihre Kraftbewegungen so mühelos wie möglich auszuführen und dabei neue und interessante Wege um die Stange zu finden. Bei den Reveals geht es darum, sein Kostüm auf eine raffinierte und trickreiche Art schnell und interessant in ein anderes Kostüm zu verwandeln. Durch wenden, drehen, abziehen bestimmter Elemente und Teile.

Dance Partner

Dance Partner sind nicht erlaubt, menschliche Requisite sind erlaubt. ABER diese Person darf NICHT mit an die Pole.

Props:

Alle Arten von Props und Requisiten sind erlaubt.

BEWERTUNG

CHOREO / SHOW

Kostüm, Make Up, Haare	10
Ausstrahlung, Charisma, Interaktion Publikum	10
Hotness, Sensuality, Fluss der Bewegung	10
Kreativität	10
Musikalische Umsetzung, Fluss der Choreo,	
Rhythmus und Taktgefühl, Dynamische Brüche	15
Reveals	10

Gesamt 65

TECHNIK

Leg Work, Heels Clacks, Extensions	10
Kraft & Flexibilität, Splits, Dead Lifts	10
Floorwork, Bodyrolls, Snacks,	
Kopf-Handstand, Leg Traces, Body Lifts	10
Pole Tricks	10
Pole Low	10
Power Turns, Explosiver Stunt Style	10
Übergänge (weich ELF, dynamisch ET)	10

Gesamt 70

ACHTUNG - ACHTUNG - ACHTUNG - ACHTUNG - ACHTUNG

VERBOTE: ES IST NICHT ERLAUBT, SICH VOLLSTÄNDIG ZU ENTKLEIDEN UND SEINEN INTIMBEREICH ZU ZEIGEN. AUCH DÜRFEN KEINE MASTURBATIONS ELEMENTE GEZEIGT WERDEN ODER SICH UNANSTÄNDIG SELBST BERÜHRT WERDEN. AUCH NICHT VOM DANCE PARTNER! DIESE HANDLUNGEN FÜHREN ZUM ABRUCH DER SHOW UND ZUR DISQUALIFIKATION



EXOTIC DUO (ED)

ART OF TEASE

ALTER: AB 18

PERSONEN: 2

LEVEL: ALL LEVELS

MUSIK: 2-3:30 MINUTES

POLES: 1 POLE PFLICHT

KLEIDUNG: ALLES ERLAUBT. DER INTIMBEREICH MUSS OBEN UND UNTEN IMMER ORDENTLICH BEDECKT SEIN. KLEIDUNGSSTÜCKE DÜRFEN AUSGEZOGEN WERDEN.

SCHUHE: HIGH HEELS, OVERKNEES, BOOTS...

TECHNIK: ALLE TECHNISCHEN ELEMENTE SIND ERLAUBT

KATEGORIEBESCHREIBUNG

In der Exotic Duo Kategorie wird der Wert auf Flow, Sensualität, Dynamic und Hotness gelegt. Egal ob Tricks, Low Flow, FloorWork, hauptsächlich im Exotic-Style. Zusätzlich wird beim Double Wert auf die Interaktion und die Sinnlichkeit der Partnerarbeit gelegt.

Es wird nicht speziell die Kraft bei den Tricks an der Stange bewertet, sondern die Körperspannung, Synchronität und Teamwork beim Tanzen. Das Augenmerk liegt auf der Musikalität des Teilnehmers und der Leg- und Foot Work, sprich, wie geht der Tänzer mit seinen HighHeels um. Ihr könnt eine oder beiden Poles nutzen.

Desweiteren wird auch die Artistik und Floorwork bewertet, stimmt die Idee des Teilnehmers mit den Bewegungen, der Musik und dem Outfit überein? Wie arbeiten die Tänzer mit dem Publikum und wie bringen sie die Flexibilität in die Choreographie. Bei den Reveals geht es darum, sein Kostüm auf eine raffinierte und trickreiche Art schnell und interessant in ein anderes Kostüm zu verwandeln. Durch wenden, drehen, abziehen bestimmter Elemente und Teile.

Dance Partner

Dance Partner sind nicht erlaubt, Menschliche Requisite schon. Sie tanzen nicht und agieren nicht mit dem Tänzer.

Props:

Alle Arten von Props und Requisiten sind erlaubt. (Siehe Props Seite 7)

BEWERTUNG

CHOREO / SHOW

Kostüm, Make Up, Haare	10
Ausstrahlung, Charisma, Interaktion Publikum	10
Hotness, Sensuality, Fluss der Bewegung	10
Kreativität	10
Musikalische Umsetzung, Fluss der Choreo,	
Rhythmus und Taktgefühl, Dynamische Brüche	15
Reveals	10
Interaktion mit Partner, Tricks	15

Gesamt 80

TECHNIK

Leg Work, Heels Clacks, Extensions	10
Kraft & Flexibilität, Splits, Dead Lifts	10
Floorwork, Bodyrolls, Snackes,	
Kopf-Handstand, Leg Traces, Body Lifts	10
Pole Tricks	5
Pole Low	5
Power Turns, Explosiver, weicher Stunt Style	5
Dynamische / weiche Übergänge	5
Synchronität	10

Gesamt 60

ACHTUNG - ACHTUNG - ACHTUNG - ACHTUNG - ACHTUNG

VERBOTE: ES IST NICHT ERLAUBT, SICH VOLLSTÄNDIG ZU ENTKLEIDEN UND SEINEN INTIMBEREICH ZU ZEIGEN. AUCH DÜRFEN KEINE MASTURBATIONS ELEMENTE GEZEIGT WERDEN ODER SICH UNANSTÄNDIG SELBST BERÜHRT WERDEN. AUCH NICHT VOM DANCE PARTNER! DIESE HANDLUNGEN FÜHREN ZUM ABRUCH DER SHOW UND ZUR DISQUALIFIKATION



EXOTIC GROUP (EG)

ART OF TEASE

ALTER: AB 18

PERSONEN: 3-8

LEVEL: ALL LEVELS

MUSIK: 3-4 MINUTES

POLES: 1-2 POLES

KLEIDUNG: ALLES ERLAUBT. DER INTIMBEREICH MUSS OBEN UND UNTEN IMMER ORDENTLICH BEDECKT SEIN. KLEIDUNGSSTÜCKE DÜRFEN AUSGEZOGEN WERDEN.

SCHUHE: HIGH HEELS, OVERKNEES, BOOTS...

TECHNIK: ALLE TECHNISCHE ELEMENTE SIND ERLAUBT

KATEGORIEBESCHREIBUNG

Die Betonung liegt auf einer interessanten und unterhaltenden Show.

Es fließen Synchronität, Körperhaltung, Körperkontrolle, Dehnbarkeit, Fluss, Kontinuität und große Körperarbeit (maximale Bewegungsamplitude) in die Bewertung mit ein. Hebefiguren können auch eingebaut werden.

Typische Bewegungsformen wie z.B. Contraction, Release und Opposition sollten genauso Bestandteil der Choreographie sein, wie die Pole- und Partnerarbeit. Die Vielseitigkeit und Ausführung des Tanzes fließt ebenso in die Bewertung ein.

Visuelle Effekte wie Poletricks, Level Changes (Wechsel von Schwierigkeiten), Boden- und Gruppenarbeit, Formationswechsel, Ripples (Wellenabfolgen) sind wünschenswert.

ACHTUNG! Es dürfen immer nur 3 Personen gleichzeitig an einer Pole hängen (Spinning), also insgesamt 6 Personen gleichzeitig an beiden Poles im Spinningmodus. Eine weitere Person dürfte aber zwischen den beiden Pole von anderen Personen gehalten werden.

Das Licht wird passend zu dem Song, der Story und dem Thempo gewählt. Bei den Reveals geht es darum, sein Kostüm auf eine raffinierte und trickreiche Art schnell und interessant in ein anderes Kostüm zu verwandeln. Durch wenden, drehen, abziehen bestimmter Elemente und Teile.

Dance Partner

Dance Partner sind nicht erlaubt, Menschliche Requisite schon. Sie tanzen nicht und agieren nicht mit dem Tänzer.

Props:

Alle Arten von Props und Requisiten sind erlaubt. (Siehe Props Seite 7)

BEWERTUNG

CHOREO / SHOW

Kostüm, Make Up, Haare	10
Ausstrahlung, Charisma, Interaktion Publikum	10
Hotness, Sensuality, Fluss der Bewegung	10
Kreativität	10
Musikalische Umsetzung, Fluss der Choreo,	
Rhythmus und Taktgefühl, Dynamische Brüche	15
Reveals	10
Interaktion mit Partner, Tricks	15

Gesamt 80

TECHNIK

Leg Work, Heels Clacks, Extensions	10
Kraft & Flexibilität, Splits, Dead Lifts	10
Floorwork, Bodyrolls, Snackes,	
Kopf-Handstand, Leg Traces, Body Lifts	10
Pole Tricks	5
Pole Low	5
Power Turns, Explosiver, weicher Stunt Style	5
Dynamische / weiche Übergänge	5
Synchronität	10

Gesamt 60

ACHTUNG - ACHTUNG - ACHTUNG - ACHTUNG - ACHTUNG

VERBOTE: ES IST NICHT ERLAUBT, SICH VOLLSTÄNDIG ZU ENTKLEIDEN UND SEINEN INTIMBEREICH ZU ZEIGEN. AUCH DÜRFEN KEINE MASTURBATIONS ELEMENTE GEZEIGT WERDEN ODER SICH UNANSTÄNDIG SELBST BERÜHRT WERDEN. AUCH NICHT VOM DANCE PARTNER! DIESE HANDLUNGEN FÜHREN ZUM ABRUCH DER SHOW UND ZUR DISQUALIFIKATION



CHAIR DANCE SINGLE (CS)

ART OF TEASE

ALTER: AB 18

PERSONEN: 1

LEVEL: ALL LEVEL

MUSIK: 2-3 MINUTES

POLES: -

KLEIDUNG: ALLES ERLAUBT. DER INTIMBEREICH MUSS OBEN UND UNTEN IMMER ORDENTLICH BEDECKT SEIN. KLEIDUNGSSTÜCKE DÜRFEN AUSGEZOGEN WERDEN.

SCHUHE: HIGH HEELS, OVERKNEES, BARFUSS, BOOTS...

TECHNIK: ALLE TECHNISCHE ELEMENTE SIND ERLAUBT

KATEGORIEBESCHREIBUNG

Der Stuhltanz ist eine Form des Tanzes, die meist mit Burlesque oder Striptease in Verbindung gebracht wird. Du benutzt einen Stuhl als Apparat, um dich zu bewegen, darauf zu balancieren und viele interessante Bewegungen und Techniken auszuführen. Der Stil des Stuhltanzes entwickelt sich aus den sexy Burlesque-Wurzeln und fügt himmelhohe Absätze und super verführerische Bewegungen hinzu, um die Hitze noch zu steigern! Packe auch Inspirationen von Tanzstilen wie Vogue Femme, Twerk, Strip Plastic und Commercial zu deinem Programm.

Absätze sind nicht obligatorisch, es darf auch barfuß getanzt werden. Bei den Reveals geht es darum, sein Kostüm auf eine raffinierte und trickreiche Art schnell und interessant in ein anderes Kostüm zu verwandeln. Durch wenden, drehen, abziehen bestimmter Elemente und Teile. Je Reveal gibt es 3 Punkte.

Stühle bitte selber mitbringen. Die Poles dürfen auch verwendet werden.

Dance Partner

Dance Partner sind nicht erlaubt, Menschliche Requisiten schon.

Props:

Alle Arten von Props und Requisiten sind erlaubt.

BEWERTUNG

CHOREO / SHOW

Kostüm, Make Up, Haare	10
Ausstrahlung, Charisma, Interaktion Publikum	15
Kreativität	10
Musikalische Umsetzung, Fluss der Choreo, Rhythmus & Taktgefühl	10
Reveals	15

Gesamt

60

TECHNIK

Chair Akrobatic: Jumps, Tips & Tilts	20
Splits, Dead Lifts	10
Leg Work	5
Kopf-Handstand,	5
Chair Work (rauf, runter, drehen)	10
Heels Work, Walks, Spins	10

Gesamt

60

ACHTUNG - ACHTUNG - ACHTUNG - ACHTUNG - ACHTUNG

VERBOTE: ES IST NICHT ERLAUBT, SICH VOLLSTÄNDIG ZU ENTKLEIDEN UND SEINEN INTIMBEREICH ZU ZEIGEN. AUCH DÜRFEN KEINE MASTURBATIONS ELEMENTE GEZEIGT WERDEN ODER SICH UNANSTÄNDIG SELBST BERÜHRT WERDEN. AUCH NICHT VOM DANCE PARTNER! DIESE HANDLUNGEN FÜHREN ZUM ABRUCH DER SHOW UND ZUR DISQUALIFIKATION



CHAIR DANCE DUO (CD)

ART OF TEASE

ALTER: AB 18

PERSONEN: 2

LEVEL: ALL LEVEL

MUSIK: 2-3,30 MINUTEN

POLES: -

KLEIDUNG: ALLES ERLAUBT. DER INTIMBEREICH MUSS OBEN UND UNTEN IMMER ORDENTLICH BEDECKT SEIN. KLEIDUNGSTÜCKE DÜRFEN AUSGEZOGEN WERDEN.

SCHUHE: HIGH HEELS, OVERKNEES, BARFUSS, BOOTS...

TECHNIK: ALLE TECHNISCHE ELEMENTE SIND ERLAUBT

KATEGORIEBESCHREIBUNG

Stuhltanz ist eine Form des Tanzes, die meist mit Burlesque oder Striptease in Verbindung gebracht wird. Du benutzt einen Stuhl als Apparat, um dich zu bewegen, darauf zu balancieren und viele interessante Bewegungen und Techniken auszuführen. Beim Chairdance Duo wird noch Wert auf die Interaktion miteinander, Hebungen und die Synchronität gelegt. Begeistert mit coolen Formationswechsel und tollen Partnertricks.

Absätze sind nicht obligatorisch, es darf auch barfuß getanzt werden. Bei den Reveals geht es darum, sein Kostüm auf eine raffinierte und trickreiche Art schnell und interessant in ein anderes Kostüm zu verwandeln. Durch wenden, drehen, abziehen bestimmter Elemente und Teile. Je Reveal gibt es 3 Punkte. Stühle bitte selber mitbringen. Die Poles dürfen auch verwendet werden.

Dance Partner

Dance Partner sind nicht erlaubt, Menschliche Requisiten schon.

Props:

Alle Arten von Props und Requisiten sind erlaubt.

BEWERTUNG

CHOREO / SHOW

Kostüm, Make Up, Haare	10
Ausstrahlung, Charisma, Interaktion Publikum	15
Kreativität	10
Musikalische Umsetzung, Fluss der Choreo, Rhythmus & Taktgefühl	10
Reveals	15
Synchronität	5

Gesamt

65

TECHNIK

Chair Akrobatic: Jumps, Tips & Tilts	20
Splits, Dead Lifts	10
Leg Work	5
Kopf-Handstand,	5
Chair Work (rauf, runter, drehen)	10
Heels Work, Walks, Spins	10
Interaktion und Akrobatik mit Partner, Formation Changes, Tricks, Balancing	10

Gesamt

70

ACHTUNG - ACHTUNG - ACHTUNG - ACHTUNG - ACHTUNG

VERBOTE: ES IST NICHT ERLAUBT, SICH VOLLSTÄNDIG ZU ENTKLEIDEN UND SEINEN INTIMBEREICH ZU ZEIGEN. AUCH DÜRFEN KEINE MASTURBATIONS ELEMENTE GEZEIGT WERDEN ODER SICH UNANSTÄNDIG SELBST BERÜHRT WERDEN. AUCH NICHT VOM DANCE PARTNER! DIESE HANDLUNGEN FÜHREN ZUM ABRUCH DER SHOW UND ZUR DISQUALIFIKATION



CHAIR DANCE GROUP (CG)

ART OF TEASE

ALTER: AB 18

PERSONEN: 3-8

LEVEL: ALL LEVEL

MUSIK: 3-4 MINUTEN

POLES: -

KLEIDUNG: ALLES ERLAUBT. DER INTIMBEREICH MUSS OBEN UND UNTEN IMMER ORDENTLICH BEDECKT SEIN. KLEIDUNGSSTÜCKE DÜRFEN AUSGEZOGEN WERDEN.

SCHUHE: HIGH HEELS, OVERKNEES, BARFUSS, BOOTS...

TECHNIK: ALLE TECHNISCHEN ELEMENTE SIND ERLAUBT

KATEGORIEBESCHREIBUNG

Stuhltanz ist eine Form des Tanzes, die meist mit Burlesque oder Striptease in Verbindung gebracht wird. Du benutzt einen Stuhl als Apparat, um dich zu bewegen, darauf zu balancieren und viele interessante Bewegungen und Techniken auszuführen. Beim Chairdance Group wird noch Wert auf die Interaktion miteinander, Hebungen und die Synchronität gelegt. Begeistert mit coolen Formationswechsel und tollen Partnertricks.

Absätze sind nicht obligatorisch, es darf auch barfuß getanzt werden. Bei den Reveals geht es darum, sein Kostüm auf eine raffinierte und trickreiche Art schnell und interessant in ein anderes Kostüm zu verwandeln. Durch wenden, drehen, abziehen bestimmter Elemente und Teile. Je Reveal gibt es 3 Punkte. Stühle bitte selber mitbringen. Die Poles dürfen auch verwendet werden.

Dance Partner

Dance Partner sind nicht erlaubt, Menschliche Requisiten schon.

Props:

Alle Arten von Props und Requisiten sind erlaubt.

BEWERTUNG

CHOREO / SHOW

Kostüm, Make Up, Haare	10
Ausstrahlung, Charisma, Interaktion Publikum	15
Kreativität	10
Musikalische Umsetzung, Fluss der Choreo, Rhythmus & Taktgefühl	10
Reveals	15
Synchronität	5

Gesamt 65

TECHNIK

Chair Akrobatic: Jumps, Tips & Tilts	20
Splits, Dead Lifts	10
Leg Work	5
Kopf-Handstand,	5
Chair Work (rauf, runter, drehen)	10
Heels Work, Walks, Spins	10
Interaktion und Akrobatik mit Partner, Formation Changes, Tricks, Balancing	10

Gesamt 70

ACHTUNG - ACHTUNG - ACHTUNG - ACHTUNG - ACHTUNG

VERBOTE: ES IST NICHT ERLAUBT, SICH VOLLSTÄNDIG ZU ENTKLEIDEN UND SEINEN INTIMBEREICH ZU ZEIGEN. AUCH DÜRFEN KEINE MASTURBATIONS ELEMENTE GEZEIGT WERDEN ODER SICH UNANSTÄNDIG SELBST BERÜHRT WERDEN. AUCH NICHT VOM DANCE PARTNER! DIESE HANDLUNGEN FÜHREN ZUM ABRUCH DER SHOW UND ZUR DISQUALIFIKATION



BURLESQUE (B)

ART OF TEASE

ALTER: AB 18

PERSONEN: 1

LEVEL: ALL LEVEL

MUSIK: 2-3 MINUTES

POLES: -

KLEIDUNG: ALLES ERLAUBT. DER INTIMBEREICH MUSS OBEN UND UNTEN IMMER ORDENTLICH BEDECKT SEIN. KLEIDUNGSSTÜCKE DÜRFEN AUSGEZOGEN WERDEN.

SCHUHE: HIGH HEELS, OVERKNEES, BARFUSS, BOOTS...

TECHNIK: ALLE TECHNISCHE ELEMENTE SIND ERLAUBT

KATEGORIEBESCHREIBUNG

Nach wie vor steht der Begriff für die humorvoll verführerische Show im Stil der großen Pariser Revuethater Moulin Rouge oder Folies Bergère. Comedy, Striptease und Theater vereinen sich zu einem Feuerwerk der Unterhaltung. Dazu steht Burlesque aber auch für einen bestimmten Stil, der sich an den U.S. amerikanischen Pin-up-Girls der 20er-50er-Jahre orientiert.

Das Zusammenspiel von Kleidung, Schuhen, Frisur, Make Up und Accessoires sorgt für eine betont weibliche Optik.

Dazu gehört natürlich ein entsprechendes Repertoire an Gesten und Bewegungen, die vom lasziven Hüftschwung bis hin zu dem bedeutungsvollen Augenaufschlag reichen. Burlesque feiert die Weiblichkeit und Schönheit der Frau. Zieht das Publikum in euren Bann, die Interaktion und Reaktionen des Publikums werden mit bewertet.

Gibt eurer Show eine Story mit einem tollen Opening, einer guten Story und einem spektakulärem Finale. Ihr dürft gerne etwas zeigen, was ihr besonders gut könnt, beispielsweise Zirkustechnik, ein Musikinstrument spielen, singen, was immer euch Spaß macht. Bei den Reveals geht es darum, sein Kostüm auf eine raffinierte und trickreiche Art schnell und interessant in ein anderes Kostüm zu verwandeln. Durch wenden, drehen, abziehen bestimmter Elemente und Teile. Je Reveal gibt es 3 Punkte.

Dance Partner

Dance Partner sind nicht erlaubt, menschliche Requisiten schon.

Props:

Alle Arten von Props und Requisiten sind erlaubt.

BEWERTUNG

CHOREO / SHOW

Kostüm, Make Up, Haare	10
Ausstrahlung, Charisma	15
Interaktion & Reaktion Publikum	10
Kreativität	10
Story	10
Musikalische Umsetzung	10
Accessories, Requisiten	10

Gesamt

75

TECHNIK

Story Intro, Middle, Final, Twist	10
Schauspiel Technik, Mimik, Theater	10
Humor, Parodie, Drama	10
Nutzung & Umsetzung Accessories,	10
Probs, Requsiten,	10
Reveals	15
Extra Talent, Abilities, Performance Technik (Circus Technik, Musikinstrumente, Singen)	15

Gesamt

80

ACHTUNG - ACHTUNG - ACHTUNG - ACHTUNG - ACHTUNG

VERBOTE: ES IST NICHT ERLAUBT, SICH VOLLSTÄNDIG ZU ENTKLEIDEN UND SEINEN INTIMBEREICH ZU ZEIGEN. AUCH DÜRFEN KEINE MASTURBATIONS ELEMENTE GEZEIGT WERDEN ODER SICH UNANSTÄNDIG SELBST BERÜHRT WERDEN. AUCH NICHT VOM DANCE PARTNER! DIESE HANDLUNGEN FÜHREN ZUM ABRUCH DER SHOW UND ZUR DISQUALIFIKATION

MOTTOSHOW STUDIOS BEGINNER (MSB)



WINTER WONDERLAND

KATEGORIEBESCHREIBUNG

ALTER: AB 5

PERSONEN: 3-12

LEVEL: BEGINNER

MUSIK: 4-5 MINUTES

POLES: 2 STÜCK, STATIC ODER SPINNING WIE GEWÜNSCHT, PLUS 1-3 WEITERE AERIAL ART GERÄTE

KLEIDUNG: ALLES ERLAUBT. DER INTIMBEREICH MUSS OBEN UND UNTEN IMMER ORDENTLICH BEDECKT SEIN. KLEIDUNGSSTÜCKE DÜRFEN AUSGEZOGEN WERDEN, ES MUSS ABER IMMER NOCH EIN KOSTÜM DRUNTER SEIN (NICHT BIS AUF DIE UNTERWÄSCHE AUSZIEHEN)

SCHUHE: ALLE ARTEN VON SCHUHEN SIND EGAL. EGAL OB BARFUSS, TURNSCHUHE, ROLLSCHUHE, HIGH HEELS, STIEFEL,...

TECHNIK: ALLE TECHNISCHEN ELEMENTE SIND ERLAUBT

Für Teilnehmer, die nicht länger als 1 Jahr Poledance, und oder Aerial Art, machen. Nutzt die verschiedenen Geräte der Mottoshow voll aus, um eine spektakuläre und fesselnde Show zu präsentieren. Nutzt eure Phantasie und Kreativität, um das Beste aus Hoop, Moon, Silks, Ketten, Chairs oder anderen Requisiten zu machen. Jede Show sollte mit atemberaubenden visuellen Effekten, passender Musik und thematisch passenden Kostümen überzeugen. Führt uns mit Requisiten, Musik, Kostümen und tollen visuellen Effekten durch euer Programm. Hebefiguren können natürlich auch eingebaut werden. Ihr könnt verschiedene Tanzstile miteinander verbinden. Die Vielseitigkeit und Ausführung des Tanzes fließen ebenso in die Bewertung ein. Visuelle Effekte wie Poletricks, Level Changes (Wechsel von Schwierigkeiten), Floorwork und Gruppenarbeit, Formationswechsel, Ripples (Wellenabfolgen) sind wünschenswert.

ACHTUNG! Es dürfen immer nur 3 Personen gleichzeitig an einer Pole hängen (Spinning), also insgesamt 6 Personen gleichzeitig an beiden Poles im Spinning Modus. Eine weitere Person darf jedoch zwischen den beiden Poles von anderen Personen gehalten werden.

Dance Partner

Dance Partner und Menschliche Requisiten sind verboten.

Props:

Alle Arten von Props und Requisiten sind erlaubt.

BEWERTUNG

BÜHNENSHOW

Kostüm, Make Up, Haare	10
Requisiten: Nutzung und Umsetzung	15
Ausstrahlung, Charisma, Interaktion	15
Motto Umsetzung, Kreativität, Visuelle Effekte	10
Musikalische Umsetzung, Fluss der Choreo, Rhythmus und Taktgefühl	25
Gesamt	75

TEAMWORK & TECHNIK

Interaktion mit Partner & Team	10
Technische Elemente	10
Nutzung der Poles & Aerial Geräte	15
Floorwork	5
Synchronität	5
Gesamt	45

ACHTUNG - ACHTUNG - ACHTUNG - ACHTUNG - ACHTUNG

VERBOTE: ES IST NICHT ERLAUBT, SICH VOLLSTÄNDIG ZU ENTKLEIDEN UND SEINEN INTIMBEREICH ZU ZEIGEN. AUCH DÜRFEN KEINE MASTURBATIONS ELEMENTE GEZEIGT WERDEN ODER SICH UNANSTÄNDIG SELBST BERÜHRT WERDEN. AUCH NICHT VOM DANCE PARTNER! DIESE HANDLUNGEN FÜHREN ZUM ABRUCH DER SHOW UND ZUR DISQUALIFIKATION

MOTTOSHOW STUDIOS PROS (MSP)



WINTER WONDERLAND FÜR FORTGESCHRITTENE

KATEGORIEBESCHREIBUNG

ALTER: AB 5

PERSONEN: 3-12

LEVEL: FORTGESCHRITTENE

MUSIK: 4-5 MINUTES

POLES: 2 STÜCK, STATIC ODER SPINNING WIE GEWÜNSCHT, PLUS 1-3 WEITERE AERIAL ART GERÄTE

KLEIDUNG: ALLES ERLAUBT. DER INTIMBEREICH MUSS OBEN UND UNTEN IMMER ORDENTLICH BEDECKT SEIN. KLEIDUNGSSTÜCKE DÜRFEN AUSGEZOGEN WERDEN, ES MUSS ABER IMMER NOCH EIN KOSTÜM DRUNTER SEIN (NICHT BIS AUF DIE UNTERWÄSCHE AUSZIEHEN)

SCHUHE: ALLE ARTEN VON SCHUHEN SIND EGAL. EGAL OB BARFUSS, TURNSCHUHE, ROLLSCHUHE, HIGH HEELS, STIEFEL,...

TECHNIK: ALLE TECHNISCHEN ELEMENTE SIND ERLAUBT

Nutzt die verschiedenen Geräte der Mottoshow voll aus, um eine spektakuläre und fesselnde Show zu präsentieren. Nutzt eure Phantasie und Kreativität, um das Beste aus Hoop, Moon, Silks, Ketten, Chairs oder anderen Requisiten zu machen. Jede Show sollte mit atemberaubenden visuellen Effekten, passender Musik und thematisch passenden Kostümen überzeugen.

Führt uns mit Requisiten, Musik, Kostümen und tollen visuellen Effekten durch euer Programm. Hebefiguren können natürlich auch eingebaut werden. Ihr könnt verschiedene Tanzstile miteinander verbinden. Die Vielseitigkeit und Ausführung des Tanzes fließen ebenso in die Bewertung ein. Visuelle Effekte wie Poletricks, Level Changes (Wechsel von Schwierigkeiten), Floorwork und Gruppenarbeit, Formationswechsel, Ripples (Wellenabfolgen) sind wünschenswert.

ACHTUNG! Es dürfen immer nur 3 Personen gleichzeitig an einer Pole hängen (Spinning), also insgesamt 6 Personen gleichzeitig an beiden Poles im Spinning Modus. Eine weitere Person darf jedoch zwischen den beiden Poles von anderen Personen gehalten werden.

Dance Partner

Dance Partner und menschliche Requisiten sind verboten.

Props:

Alle Arten von Props und Requisiten sind erlaubt.

BEWERTUNG

BÜHNENSHOW

Kostüm, Make Up, Haare	10
Requisiten: Nutzung und Umsetzung	15
Ausstrahlung, Charisma, Interaktion	15
Motto Umsetzung, Kreativität, Visuelle Effekte	10
Musikalische Umsetzung, Fluss der Choreo, Rhythmus und Taktgefühl	25
Gesamt	75

TEAMWORK & TECHNIK

Interaktion mit Partner & Team	10
Technische Elemente	10
Nutzung der Poles & Aerial Geräte	15
Floorwork	5
Synchronität	5

Gesamt

45

ACHTUNG - ACHTUNG - ACHTUNG - ACHTUNG - ACHTUNG

VERBOTE: ES IST NICHT ERLAUBT, SICH VOLLSTÄNDIG ZU ENTKLEIDEN UND SEINEN INTIMBEREICH ZU ZEIGEN. AUCH DÜRFEN KEINE MASTURBATIONS ELEMENTE GEZEIGT WERDEN ODER SICH UNANSTÄNDIG SELBST BERÜHRT WERDEN. AUCH NICHT VOM DANCE PARTNER! DIESE HANDLUNGEN FÜHREN ZUM ABRUCH DER SHOW UND ZUR DISQUALIFIKATION

MOTTOSHOW SINGLE (MSS)



WINTER WONDERLAND

KATEGORIEBESCHREIBUNG

ALTER: AB 5

PERSONEN: 3-12

LEVEL: ALL LEVEL

MUSIK: 3-4 MINUTES

POLES: 2 STÜCK, STATIC ODER SPINNING WIE GEWÜNSCHT, PLUS 1-3 WEITERE AERIAL ART GERÄTE

KLEIDUNG: ALLES ERLAUBT. DER INTIMBEREICH MUSS OBEN UND UNTEN IMMER ORDENTLICH BEDECKT SEIN. KLEIDUNGSSTÜCKE DÜRFEN AUSGEZOGEN WERDEN, ES MUSS ABER IMMER NOCH EIN KOSTÜM DRUNTER SEIN (NICHT BIS AUF DIE UNTERWÄSCHE AUSZIEHEN)

SCHUHE: ALLE ARTEN VON SCHUHEN SIND EGAL. EGAL OB BARFUSS, TURNSCHUHE, ROLLSCHUHE, HIGH HEELS, STIEFEL,...

TECHNIK: ALLE TECHNISCHEN ELEMENTE SIND ERLAUBT

Nutzt die verschiedenen Geräte der Mottoshow voll aus, um eine spektakuläre und fesselnde Show zu präsentieren. Nutzt eure Phantasie und Kreativität, um das Beste aus Hoop, Moon, Silks, Ketten, Chairs oder anderen Requisiten zu machen. Jede Show sollte mit atemberaubenden visuellen Effekten, passender Musik und thematisch passenden Kostümen überzeugen.

Führt uns mit Requisiten, Musik, Kostümen und tollen visuellen Effekten durch euer Programm. Die Vielseitigkeit und Ausführung des Tanzes fließen ebenso in die Bewertung ein.

Als Single solltest du neben den Poles, mindestens 1 weiteres Aerial Art Element nutzen.

Dance Partner

Dance Partner sind erlaubt, menschliche Requisite sind erlaubt.

Props:

Alle Arten von Props und Requisiten sind erlaubt.

BEWERTUNG

BÜHNENSHOW

Kostüm, Make Up, Haare	10
Requisiten: Nutzung und Umsetzung	15
Ausstrahlung, Charisma, Interaktion	15
Motto Umsetzung, Kreativität,	10
Musikalische Umsetzung, Fluss der Choreo, Rhythmus und Taktgefühl	25
Gesamt	75

TEAMWORK & TECHNIK

Technische Elemente	10
Nutzung der Poles & Aerial Geräte	15
Floorwork	5
Gesamt	30

ACHTUNG - ACHTUNG - ACHTUNG - ACHTUNG - ACHTUNG

VERBOTE: ES IST NICHT ERLAUBT, SICH VOLLSTÄNDIG ZU ENTKLEIDEN UND SEINEN INTIMBEREICH ZU ZEIGEN. AUCH DÜRFEN KEINE MASTURBATIONS ELEMENTE GEZEIGT WERDEN ODER SICH UNANSTÄNDIG SELBST BERÜHRT WERDEN. AUCH NICHT VOM DANCE PARTNER! DIESE HANDLUNGEN FÜHREN ZUM ABRUCH DER SHOW UND ZUR DISQUALIFIKATION

MOTTOSHOW DUO (MSD)



WINTER WONDERLAND

KATEGORIEBESCHREIBUNG

ALTER: AB 16

PERSONEN: 2

LEVEL: ALL LEVEL

MUSIK: 3-4 MINUTES

POLES: 2 STÜCK, STATIC ODER SPINNING WIE GEWÜNSCHT, PLUS 1-3 WEITERE AERIAL ART GERÄTE

KLEIDUNG: ALLES ERLAUBT. DER INTIMBEREICH MUSS OBEN UND UNTEN IMMER ORDENTLICH BEDECKT SEIN. KLEIDUNGSSTÜCKE DÜRFEN AUSGEZOGEN WERDEN, ES MUSS ABER IMMER NOCH EIN KOSTÜM DRUNTER SEIN (NICHT BIS AUF DIE UNTERWÄSCHE AUSZIEHEN)

SCHUHE: ALLE ARTEN VON SCHUHEN SIND EGAL. EGAL OB BARFUSS, TURNSCHUHE, ROLLSCHUHE, HIGH HEELS, STIEFEL,...

TECHNIK: ALLE TECHNISCHEN ELEMENTE SIND ERLAUBT

Nutzt die verschiedenen Geräte der Mottoshow voll aus, um eine spektakuläre und fesselnde Show zu präsentieren. Nutzt eure Phantasie und Kreativität, um das Beste aus Hoop, Moon, Silks, Ketten, Chairs oder anderen Requisiten zu machen. Jede Show sollte mit atemberaubenden visuellen Effekten, passender Musik und thematisch passenden Kostümen überzeugen.

Führt uns mit Requisiten, Musik, Kostümen und tollen visuellen Effekten durch euer Programm. Hebefiguren können natürlich auch eingebaut werden. Ihr könnt verschiedene Tanzstile miteinander verbinden. Die Vielseitigkeit und Ausführung des Tanzes fließen ebenso in die Bewertung ein. Visuelle Effekte wie Poletricks, Level Changes (Wechsel von Schwierigkeiten), Floorwork und Gruppenarbeit, Formationswechsel, Ripples (Wellenabfolgen) sind wünschenswert.

Also Single solltest du neben den Poles, mindestens 1 weiteres Aerial Art Element nutzen.

Dance Partner

Dance Partner sind verboten, menschliche Requisite sind erlaubt.

Props:

Alle Arten von Props und Requisiten sind erlaubt.

BEWERTUNG

BÜHNENSHOW

Kostüm, Make Up, Haare	10
Requisiten: Nutzung und Umsetzung	15
Ausstrahlung, Charisma, Interaktion	15
Motto Umsetzung, Kreativität,	10
Musikalische Umsetzung, Fluss der Choreo, Rhythmus und Taktgefühl	25
Gesamt	75

TEAMWORK & TECHNIK

Interaktion mit Partner	10
Technische Elemente	10
Nutzung der Poles & Aerial Geräte	15
Floorwork	5
Synchronität	5

Gesamt

45

ACHTUNG - ACHTUNG - ACHTUNG - ACHTUNG - ACHTUNG

VERBOTE: ES IST NICHT ERLAUBT, SICH VOLLSTÄNDIG ZU ENTKLEIDEN UND SEINEN INTIMBEREICH ZU ZEIGEN. AUCH DÜRFEN KEINE MASTURBATIONS ELEMENTE GEZEIGT WERDEN ODER SICH UNANSTÄNDIG SELBST BERÜHRT WERDEN. AUCH NICHT VOM DANCE PARTNER! DIESE HANDLUNGEN FÜHREN ZUM ABRUCH DER SHOW UND ZUR DISQUALIFIKATION



KONTAKT

JURY

Alle Fragen zum Judging, den Elementen und Punkten beantwortet euch die liebe Alina.

judges@rockthestage.eu

ORGA

Alle Fragen zur Meisterschaft, zum Ablauf, zur Musik, Technik.... wird dir T.J. beantworten.

info@rockthestage.eu

CREW

Du möchtest die Meisterschaft gerne miterleben und traust dich noch nicht anzutreten, hast keine Zeit dich vorzubereiten oder schaffst es einfach noch nicht in diesem Jahr?

Dann komm in unsere Crew als Polecleaner und erlebe einen unvergesslichen Tag / Wochenende.

Steffi wird dir hier weiter helfen.

crew@rockthestage.eu